

507SHを使いこなすために



## 507SHを使いこなすために 目次

### はじめにお読みください

本ガイドについて.....	4
---------------	---

### ご利用にあたって

各部の名称とはたらき.....	6
SIMカードについて.....	7
内部ストレージ/SDカードについて.....	9
充電する.....	12
電源を入れる/切る.....	14
アプリケーション初回起動時の確認画面について.....	15
アプリケーションについて.....	15
暗証番号について.....	17
オプションサービス.....	17

### Y!mobile メール

Y!mobile メールについて.....	20
Y!mobile メールを利用開始する.....	20
会話型表示/リスト型表示について.....	21
Y!mobile メールを送信する.....	22
Y!mobile メールを受信/返信する.....	24
Y!mobile メールを管理する.....	26
Y!mobile メール作成時の操作.....	29
Y!mobile メール設定.....	30
MMS/SMSを送信する.....	31
MMS/SMSを受信/返信する.....	36
MMS/SMSを管理する.....	38
MMS作成時の操作.....	42
MMS/SMS設定.....	43

### テレビ

テレビ (ワンセグ) を視聴する.....	48
-----------------------	----

### 困ったときは

トラブルシューティング.....	54
仕様.....	56
保証とアフターサービス.....	57
お問い合わせ先一覧.....	57



## はじめにお読みください

本ガイドについて.....	4
---------------	---

## 本ガイドについて

---

本製品をお買い上げいただき、まことにありがとうございます。

### 本製品をお使いになる前に

「クイックスタート」、「お願いとご注意」をご覧になり、正しくお取り扱いください。

ご契約の内容により、ご利用になれるサービスが限定されます。

### 記載内容について

本ガイドでは、基本的にお買い上げ時の状態での操作方法を説明しています。

また、特にことわりがない限りホーム画面からの操作を中心に説明しています。

認証画面、選択画面、注意画面など、操作後に表示される画面を「確認画面」と表記しています。

操作説明は省略している場合があります。

本ガイドで紹介されていない機能や操作方法については、「Android One ヘルプ」をご確認ください。

本ガイドではAndroid™ 6.0 Marshmallowで記載しています。

### ディスプレイ表示、キー表示について

本ガイドで記載しているディスプレイ表示は、実際の表示と異なる場合があります。本ガイドで記載しているキー表示は、説明用に簡略化しているため実際の表示とは異なります。

### その他の表記について

本ガイドでは、本製品のことを「本機」と表記しています。

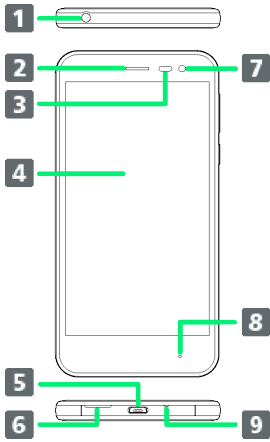
microSD™/microSDHC™/microSDXC™カードは「SDカード」と表記しています。

## ご利用にあたって

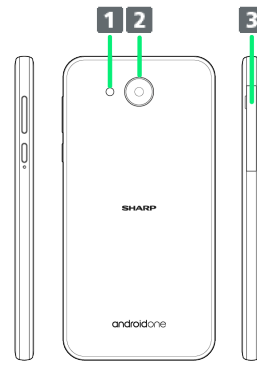
各部の名称とはたらき.....	6
SIMカードについて.....	7
内部ストレージ/SDカードについて.....	9
充電する.....	12
電源を入れる/切る.....	14
アプリケーション初回起動時の確認画面について.....	15
アプリケーションについて.....	15
暗証番号について.....	17
オプションサービス.....	17

## 各部の名称とはたらき

### 本体について

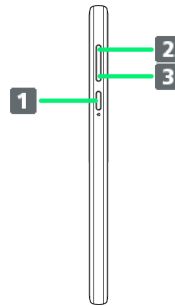


名称	説明
1 イヤホンマイク端子	テレビアンテナケーブルや別売のステレオイヤホンなどを接続します。
2 受話口/マイク	通話相手の声が聞こえます。スピーカーホンを使用して話すときはマイクとして利用します。
3 近接/明るさセンサー	近接センサーは通話中にタッチパネルの誤動作を防ぎます。明るさセンサーは周囲の明るさに合わせて、ディスプレイの明るさを調整します。
4 ディスプレイ	本機のディスプレイはタッチパネルです。指で直接触れて操作することができます。
5 外部接続端子	ACアダプタなどを接続します。
6 スピーカー	音楽や動画、テレビなどの音声が聞こえます。
7 インカメラ	静止画や動画の自分撮りに利用します。
8 充電/着信ランプ	充電中や着信などの通知が届くと光ってお知らせします。
9 送話口/マイク	自分の声を通話相手に伝えます。動画撮影時はマイクとして利用します。



名称	説明
1 モバイルライト	カメラ撮影時などのライトとして利用できません。
2 カメラ	静止画や動画を撮影します。
3 カード挿入口	SDカードやSIMカードを取り付け/取り外しできます。

### キーについて



名称	説明
1 [電源キー]	画面を消灯/点灯します。長押しすると、電源をON/OFFできます。
2 音量Upキー	音量を上げます。マナーモード設定中は、マナーモードを解除できます (表示)。
3 音量Downキー	音量を下げます。長押しすると、マナーモードを設定できます (表示)。



## SIMカードについて

SIMカードは、お客様の電話番号や情報などが登録されているICカードです。

### SIMカードのお取り扱い

- ・SIMカードのお取り扱いについては、SIMカードに付属している説明書を参照してください。
- ・SIMカードにラベルなどを貼り付けしないでください。故障の原因となります。
- ・紛失・破損によるSIMカードの再発行は有償となります。
- ・お手入れは乾いた柔らかい布などで拭いてください。
- ・IC（金属）部分はいつもきれいな状態でご使用ください。



**1** IC（金属）部分

### ! SIMカード利用時のご注意

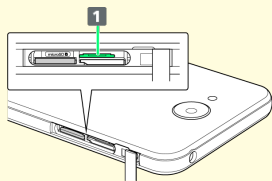
#### SIMカードについて

SIMカード利用時は、次の点にご注意ください。

- ・SIMカードや携帯電話（SIMカード挿入済み）を盗難・紛失された場合は、必ず緊急利用停止の手続きを行ってください。詳しくは、[お問い合わせ先](#)までご連絡ください。
- ・他社製品のICカードリーダーなどにSIMカードを挿入し故障した場合は、お客様ご自身の責任となり当社は責任を負いかねますのであらかじめご注意ください。
- ・お客様ご自身でSIMカードに登録された情報内容は、バックアップをとっておかれることをおすすめします。登録された情報内容が消失した場合の損害につきましては、当社は責任を負いかねますのであらかじめご了承ください。
- ・SIMカードの取り付け/取り外しは、必ず電源を切った状態で行ってください。
- ・SIMカードの仕様、性能は予告なしに変更する可能性があります。ご了承ください。
- ・解約などの際は、当社にご返却ください。
- ・SIMカードの所有権は当社に帰属します。
- ・お客様からご返却いただいたSIMカードは、環境保全のためリサイクルされます。

#### IMEIシートについて

カード挿入口キャップを開くとIMEIシート（**1**）があります。IMEIシートは引き抜かないでください。

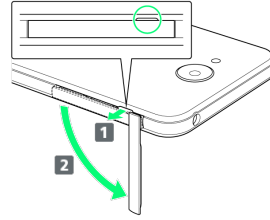


## SIMカードを取り付ける

必ず本機の電源を切ったあとで行ってください。

**1**

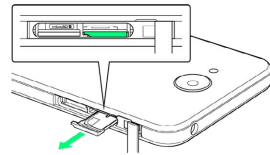
カード挿入口キャップを開く



- ・ミゾ（○の位置）に指先をかけて手前に引き出し（**1**）、矢印の方向に回転させて開いてください（**2**）。

**2**

SIMトレイを引き出す



- ・SIMトレイを強く引き出したり、斜めに引き出したりすると、破損の原因となります。SIMトレイに指をかけて、ゆっくりと水平に引き抜いてください。

**3**

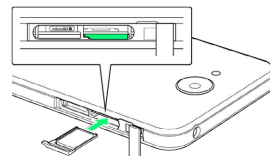
SIMカードをSIMトレイに取り付ける



- ・SIMカードの向き（切り欠き部分/IC（金属）部分を上）に注意して、ゆっくりと取り付けます。

**4**

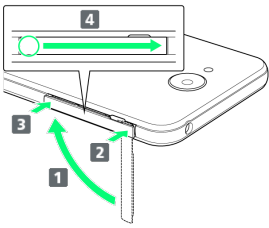
SIMカード挿入口（右側）に、SIMトレイを差し込む



- ・SIMトレイの向きに注意して、奥までゆっくりと水平に差し込みます。

## 5

カード挿入口キャップを閉じる



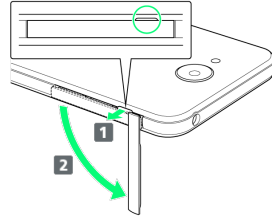
- ・カード挿入口キャップを **1** の方向へ上げ、付根部を収納し（**2**）、本機とカード挿入口キャップにすき間が生じないように合わせ、矢印の方向に押しつけて閉じてください（**3**）。
- ・閉じる際は、○部分から付根部の方向へなぞるようにしっかりと押してください（**4**）。

## SIMカードを取り外す

必ず本機の電源を切ったあとで行ってください。

## 1

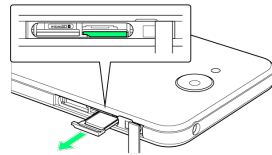
カード挿入口キャップを開く



- ・ミゾ（○の位置）に指先をかけて手前に引き出し（**1**）、矢印の方向に回転させて開いてください（**2**）。

## 2

SIMトレイを引き出す



- ・SIMトレイを強く引き出したり、斜めに引き出したりすると、破損の原因となります。SIMトレイに指をかけて、ゆっくりと水平に引き抜いてください。

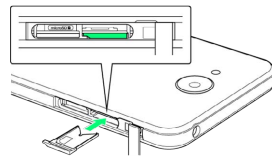
## 3

SIMカードを取り外す



## 4

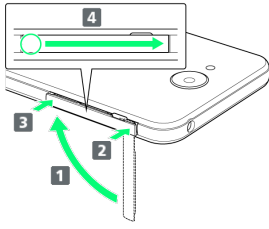
SIMカード挿入口（右側）に、SIMトレイを差し込む



- ・SIMトレイを斜めに差し込むと破損の原因となります。SIMトレイの向きに注意して、奥までゆっくりと水平に差し込んでください。

## 5

カード挿入口キャップを閉じる



- ・カード挿入口キャップを **1** の方向へ上げ、付根部を収納し（**2**）、本機とカード挿入口キャップにすき間が生じないように合わせ、矢印の方向に押しつけて閉じてください（**3**）。
- ・閉じる際は、○部分から付根部の方向へなぞるようにしっかりと押してください（**4**）。

## SIMロック解除について

本機はSIMロック解除に対応しています。SIMロックを解除すると他社のSIMカードを使用することができます。

- ・他社のSIMカードをご使用になる場合、ご利用になれるサービス、機能などが制限されることがあります。当社では、一切の動作保証はいたしませんので、あらかじめご了承ください。
- ・SIMロック解除について詳しくは、ワイモバイルホームページをご確認ください。

## 内部ストレージ/SDカードについて

本機は最大200GBまでのSDカードに対応しています。ただし、すべてのSDカードの動作を保証するものではありません。また、システムデータやアプリケーション、撮影した静止画や動画などのデータを保存する場所として、内部ストレージが利用できません。

### ！ 内部ストレージ/SDカード利用時のご注意

#### 内部ストレージ/SDカードの登録内容について

内部ストレージ/SDカードの登録内容は、事故、故障、修理、機種変更などの際や、その他の取り扱いなどによって、消失または変化してしまうことがあります。大切なデータは定期的にバックアップをとっておかれることをおすすめします。なお、データが消失または変化した場合の損害につきましては、当社では責任を負いかねますのであらかじめご了承ください。

- ・SDカードを無理に取り付けたり、取り外したりしないでください。
- ・端子面に手や金属で触れないでください。
- ・データの読み出し中や書き込み中は、絶対にSDカードを抜いたり、本機の電源を切らないでください。
- ・データの消去や上書きなどにご注意ください。

#### microSDXCカードについて

本機は、SDXC規格のSDカード（microSDXCカード）に対応しています。microSDXCカードは、SDXC規格対応機器でのみご利用いただけます。

#### SDXC規格非対応機器とのデータのやりとりについて

本機とSDXC規格非対応機器との間でデータをやりとりするときは、本機と相手機器の規格両方に準拠したSDカード（microSD/microSDHCカード）をご使用ください。万一、本機で使用したmicroSDXCカードをSDXC規格非対応機器に取り付けたときは、データが破損することがあります。また、フォーマット（初期化）を促すメッセージが表示された場合は、実行しないでください。

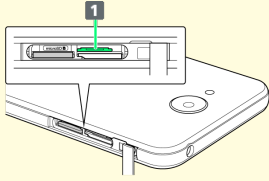
フォーマットすると、microSDXCカード内のデータはすべて消去され、異なるファイルシステムに書き換えられ、本来の容量で使用できなくなることがあります。データが破損したmicroSDXCカードの再使用にあたっては、SDXC規格対応機器での再フォーマットが必要です。

#### 保存先について

本機で撮影した静止画や動画などのデータは、内部ストレージに保存されるように設定されています。お客様がダウンロードされたアプリケーション（市販品）によっては、保存先がSDカードと説明されている場合でも、データが内部ストレージに保存されますのでご注意ください。

### IMEIシートについて

カード挿入口キャップを開くとIMEIシート ( **1** ) があります。  
IMEIシートは引き抜かないでください。



### SDカードの取り扱いについて

SDカードは、小さなお子様の手の届かない所で保管/使用してください。誤って飲み込むと、窒息する恐れがあります。

### データの保存先について

本機では、データの保存先として、「内部ストレージ」と「SDカード」が利用できます。

お買い上げ時の保存先は基本的に「内部ストレージ」ですが、アプリケーションによっては、データ作成時の保存先を変更できるものもあります。

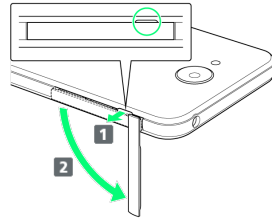
おもなデータの保存先は次のとおりです。

データの種類	説明
連絡先、ブックマーク、カレンダー、メール、静止画、動画	データ作成時、内部ストレージに保存されます。保存先の変更はできません。
Play Music	データ作成時、内部ストレージに保存されます。

### SDカードを取り付ける

#### 1

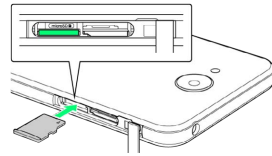
カード挿入口キャップを開く



・ミゾ (○の位置) に指先をかけて手前に引き出し ( **1** )、矢印の方向に回転させて開いてください ( **2** )。

#### 2

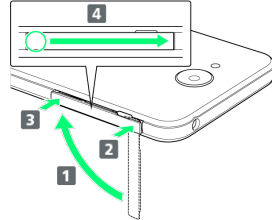
SDカード挿入口 (左側) に、SDカードを差し込む



・端子面を下にして、SDカードを奥までゆっくりと水平に差し込みます。

#### 3

カード挿入口キャップを閉じる



・カード挿入口キャップを **1** の方向へ上げ、付根部を収納し ( **2** )、本機とカード挿入口キャップにすき間が生じないように合わせ、矢印の方向に押しつけて閉じてください ( **3** )。  
・閉じる際は、○部分から付根部の方向へなぞるようにしっかりと押しつけてください ( **4** )。

## SDカードをセットアップする

本機に取り付けたSDカードを使用するときは、必ずセットアップをしてください。

- ・あらかじめ、SDカードを取り付けてください。詳しくは「[SDカードを取り付ける](#)」を参照してください。

### 1

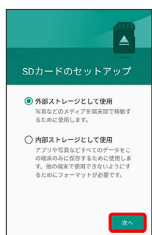
SDカード通知を2回タップ



### 2

外部ストレージとして使用 / 内部ストレージとして使用 →

次へ



- ・ **外部ストレージとして使用** をタップすると、写真や動画などのデータをバックアップするのに利用できます。
- ・以降は、画面に従って操作してください。

## 💡 バックアップについて

SDカードや内部ストレージのバックアップ方法については、「[Android One ヘルプ](#)」を参照してください。

## ❗ SDカードを内部ストレージとして使用するときのご注意

内部ストレージとして使用するには、SDカードのフォーマット（初期化）が必要です。本機能をよく理解のうえ、ご使用ください。SDカードを内部ストレージとして使用するときは、次の点にご注意ください。

- ・お持ちのSDカードを使用する場合は、SDカード内にあるデータを、別の場所にコピーしてください。データは、本機の内部ストレージやパソコン、またはGoogleドライブなどのクラウドサーバーにコピーできます。本機の内部ストレージまたはGoogleドライブへは、次の操作でコピーできます。  
SDカードを挿入 → SDカード通知を2回タップ → 外部ストレージとして使用 → 次へ → 完了 → ホーム画面で ⋮ → (設定) → ストレージとUSB → SDカードをタップ → コピーしたいデータをロングタッチ → ⋮ → コピー → 保存先を選択 → コピー
- ・データをコピーしないまま、SDカードを **内部ストレージとして使用** すると、SDカード内のデータはすべて消去されます。
- ・SDカードを本機から取り外さないでください。SDカードに保存したアプリケーションなどが使用できなくなります。
- ・内部ストレージ化したSDカードは、本機以外では使用できなくなります。SDカードを、外部ストレージとして再度使用したいときは、次の操作で **外部ストレージに戻す** ことができます。  
ホーム画面で ⋮ → (設定) → ストレージとUSB → SDカードをタップ → ⋮ → **外部ストレージとしてフォーマット** → **フォーマット** → **完了**
- ・ **外部ストレージとしてフォーマット** すると、内部ストレージ化したときにSDカードに保存したデータはすべて削除されます。SDカードに保存していたアプリケーションなどは使用できなくなりますので、十分ご注意のうえ、ご使用ください。

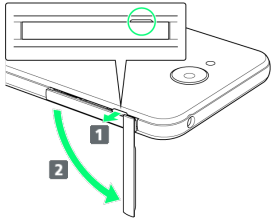
## SDカードを取り外す

必ずSDカードのマウントを解除したあとで行ってください。

- ・SDカードのマウントを解除する方法については、「Android One ヘルプ」を参照してください。

### 1

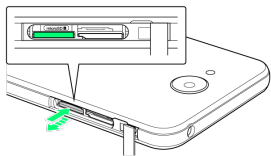
カード挿入口キャップを開く



- ・ミゾ（○の位置）に指先をかけて手前に引き出し（**1**）、矢印の方向に回転させて開いてください（**2**）。

### 2

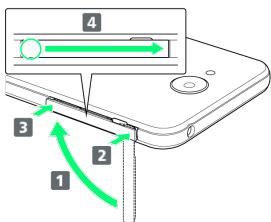
SDカードを取り外す



- ・SDカードを軽く押し込んだあと、指を離します。SDカードが少し飛び出てきますので、ゆっくりと水平に引き抜いてください。

### 3

カード挿入口キャップを閉じる



- ・カード挿入口キャップを**1**の方向へ上げ、付根部を収納し（**2**）、本機とカード挿入口キャップにすき間が生じないように合わせ、矢印の方向に押しつけて閉じてください（**3**）。
- ・閉じる際は、○部分から付根部の方向へなぞるようにしっかりと押しつけてください（**4**）。

## 充電する

電池は本機に内蔵されています。

### 内蔵電池について

本機は、リチウムイオン電池を内蔵しています。取り外すことはできませんので、ご注意ください。

### リサイクルについて

本機は、リチウムイオン電池を使用しています。リチウムイオン電池はリサイクル可能な貴重な資源です。リサイクルは、お近くのモバイル・リサイクル・ネットワークのマークのあるお店で行っています。



モバイル・リサイクル・ネットワーク  
携帯電話の資源の再利用を推進する

### 電池についてのご注意

#### 保管について

内蔵電池の性能や寿命を低下させる原因となりますので、以下の保管をしないようにご注意ください（目安として、電池残量が40%程度での保管をおすすめします）。

- ・フル充電状態（充電完了後すぐの状態）での保管
- ・電池残量がない状態（本機の電源が入らないほど消費している状態）での保管

#### 内蔵電池の膨れについて

内蔵電池の使用条件によって、寿命が近づくにつれて内蔵電池が膨れることがありますが、安全上問題はありません。

#### 内蔵電池の交換について

内蔵電池は消耗品です。十分に充電しても使用できる時間が極端に短くなったら、交換時期です。内蔵電池を交換してください。なお、内蔵電池は、お客様自身では交換できません。内蔵電池の交換については、「ワイモバイルショップ」などで、本機をお預かりして有料にて承ります。「ワイモバイルショップ」または「お問い合わせ先」へご相談ください。

## 充電について

本機とACアダプタ（別売）を、直接接続して充電します。

### 🔦 充電／着信ランプについて

電池残量が14%以下になると充電／着信ランプが赤色で点滅します。

充電中は充電／着信ランプが電池残量により赤色（14%以下）、橙色（15%～89%）、緑色（90%以上）に点灯します。

・充電中に充電／着信ランプが消灯しているときは、充電が正しく行われていません。このときは、使用しているACアダプタが、ワイモバイル指定品であるか確認してください。すべて指定品であるときは、「ワイモバイルショップ」または「お問い合わせ先」へご相談ください。

### ⚠️ 充電時のご注意

#### 防水について

別売のACアダプタは、防水対応していません。本機またはACアダプタが濡れている状態では、microUSBプラグを絶対に接続しないでください。

本機は防水機能を有しておりますが、濡れた状態でmicroUSBプラグを挿入すると、本機やmicroUSBプラグに付着した液体（水道水、清涼飲料水、海水、ペットの尿など）や異物などにより、感電や回路のショートなどによる異常発熱・焼損・火災・故障・やけどなどの原因となります。

#### コード類の取り扱いについて

コード類を強く引っ張ったり、ねじったりしないでください。断線の原因となります。

#### 海外での充電について

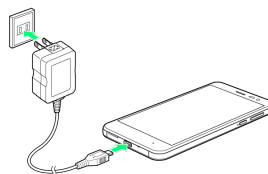
海外での充電に起因するトラブルについては、当社では責任を負いかねますのであらかじめご了承ください。

## ACアダプタで充電する

ACアダプタは、別売の「ACアダプタ 1.0A（AC02-MU-K）[ZSDAY2]」をお使いください。

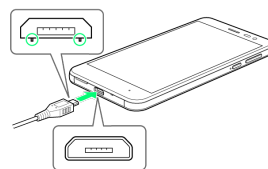
ACアダプタ、およびその他の周辺機器については、ワイモバイルホームページを参照してください。

- ・お使いになるACアダプタの取扱説明書を参照してください。
- ・本機またはACアダプタが濡れている状態では、microUSBプラグを絶対に接続しないでください。



### 1

本機の外部接続端子に、ACアダプタのmicroUSBプラグを差し込む



- ・microUSBプラグを誤った向きに差し込むと、本機の外部接続端子が破損することがあります。microUSBプラグの形状と向きをよく確かめて、突起（○部分）を下にして差し込んでください。

### 2

ACアダプタの電源プラグを起し、家庭用ACコンセントに差し込む

🔌 充電が始まり、充電／着信ランプが点灯します。


### 3

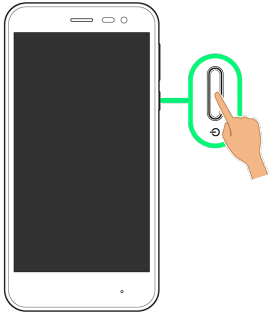
充電完了後は、本機の外部接続端子から、ACアダプタのmicroUSBプラグを取り外し、ACアダプタの電源プラグを家庭用ACコンセントから抜き、電源プラグを元の状態に戻す


## 電源を入れる／切る

### 電源を入れる

1



画面に「SHARP」と表示されるまで、（長押し）




 電源が入り、しばらくするとロック画面が表示されます。

- ・確認画面が表示されたときは、画面に従って操作してください。
- ・はじめて電源を入れたときは、初期設定画面が表示されることがあります。

2


 /  を上にドラッグ

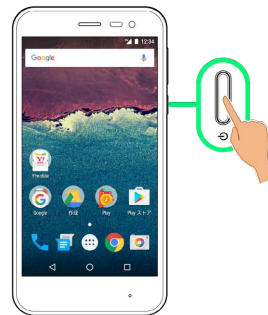


 ホーム画面が表示されます。

### 電源を切る

1


（長押し）



2

電源を切る



 電源が切れます。




## アプリケーション初回起動時の確認画面について

アプリケーションをはじめて起動したときは、動作について設定が必要になります。

アプリケーションによって、表示される確認画面の種類や内容は異なります。ここでは、「アプリケーションに必要な許可」の確認画面について説明します。

### アプリケーションに必要な許可を設定する

アプリケーションが本機のデータやカメラなどを利用することを許可します。

ここでは、 (カメラ) をはじめて起動したときの操作を例に説明します。

- 機能の利用を許可しなかった場合、アプリケーションが正常に動作しないことがあります。

1

許可しない / 許可



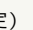




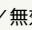
 設定が完了します。

- 通常は「許可」を選択し、機能の利用を許可してください。
- 利用する機能が複数ある場合、以降も同様に操作してください。



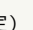


### + その他の方法でアプリケーションに必要な許可を設定する

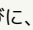
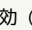
アプリケーションごとに利用する機能を設定する

ホーム画面で  (設定)  アプリ  アプリケーションをタップ  機能をタップ

- 機能をタップするたびに、有効 () / 無効 () が切り替わります。

機能ごとに利用を許可するアプリケーションを設定する











ホーム画面で  (設定)  アプリ  アプリの権限  機能をタップ  アプリケーションをタップ











- アプリケーションをタップするたびに、有効 () / 無効 () が切り替わります。


## アプリケーションについて

### アプリケーション一覧

お買い上げ時に搭載されているアプリケーションを紹介します。

アプリケーション	はたらき
 (カメラ)	オートフォーカスに対応したカメラで静止画や動画の撮影を行うことができます。撮影サイズやPhoto Sphere™など様々な設定を変更して撮影が可能です。また、各設定アイコンを表示させれば、簡単に設定を変更することができます。
 (カレンダー)	カレンダーを確認したり、予定を管理したりすることができます。カレンダー画面の表示は、スケジュール/日/3日/週/月に切り替えることができます。インターネット上のGoogle カレンダー™と同期することもできます。
 (かんたん設定)	Y!mobileサービスの初期登録や各Yahoo! JAPANアプリの設定を簡単に行えるアプリです。
 (ダウンロード)	Chromeを利用してダウンロードしたファイルの履歴をリストで確認することができます。時間順に並べられているファイルをサイズ順に並べ替えたり、ダウンロードしたファイルをまとめて選択して削除したりすることができます。
 (テレビ)	本機では、日本国内の地上デジタルテレビ放送を楽しむことができます。
 (ドライブ)	Google ドライブ™は、Googleのオンラインストレージサービスです。ファイルをGoogle ドライブに保存したり、共有したりすることができます。
 (ニュースと天気)	ニュースや天気予報を表示するためのGoogleのアプリケーションです。興味のあるトピックを登録したり、地域を追加することで表示内容をカスタマイズできます。
 (ハンガアウト)	写真や絵文字、ビデオハンガアウトなどを無料で使用して、1対1やグループでの会話を楽しむことができます。
 (フォト)	撮影した静止画や動画を表示・編集したり、Googleのオンラインストレージにバックアップすることができます。
 (マップ)	現在地の地図を表示したり、目的地までの経路を調べたりすることができます。交通状況を表示したり、航空写真で景色を確認したりもできます。ストリートビューや立体表示のほか、コンパスモードも搭載されています。

 (メール)	<p>Y!mobile メールは、ワイモバイル公式メールアプリです。</p> <p>Y!mobile メールアドレス (@yahoo.ne.jp) に加え、SMS/MMS、Yahoo!メール、Gmailなど複数のメールアカウントもまとめてご利用いただけます。</p> <p>また、家族や友人とのコミュニケーションがよりスムーズに楽しめる会話型の表示形式にも対応しています。</p>
 (メッセージャー)	<p>スマートフォンでSMS/MMSを利用するためのGoogleのアプリケーションです。</p>
 (時計)	<p>アラーム、世界時計、ストップウォッチ、タイマーを利用することができます。</p> <p>世界時計では世界のさまざまな地域の時間を確認することができます。また、地域を追加して同時に複数の地域を確認することができます。</p>
 (設定)	<p>Wi-Fi、Bluetooth®などの無線とネットワーク設定や、ディスプレイや音と通知設定などの端末設定など、本機のさまざまな設定を変更したり確認することができます。</p>
 (電卓)	<p>四則演算（足し算、引き算、かけ算、割り算）、百分率（パーセント）やルートなどの計算ができます。</p>
 (電話)	<p>電話をかけた、受けたことができます。海外に電話をかけるときも使用します。</p> <p>通話履歴を表示して発信を確認したり、履歴から相手に発信することもできます。</p>
 (翻訳)	<p>カメラで撮影したり、画面に表示された外国語をリアルタイムに翻訳することができます。音声や手書きによる入力も可能です。</p>
 (連絡先)	<p>電話番号やメールアドレスを登録することができます。</p> <p>メールアドレスだけではなく、住所、メモなどを登録することもできます。</p>
 (Chrome)	<p>インターネットにアクセスして、検索やウェブページの閲覧が可能です。</p> <p>PC版Chromeアプリとの同期にも対応し、ブックマーク等のデータを連携させることができます。</p> <p>また、シークレットタブなどプライバシー機能にも対応しています。</p>
 (Gmail™)	<p>Googleが提供しているメールサービスであるGmailをいつでも、どこでも利用することができます。</p> <p>キーワードを入力しメールを検索したり、メールにラベルを追加することによって、整理することができます。</p>

 (Google)	<p>Google™ 検索を利用して、インターネット上の情報や、本機のアプリケーションを検索することができます。</p> <p>世界のさまざまなWebページや地図、動画、お店の住所や乗換案内など、さまざまな関連情報が表示されます。</p>
 (Keep)	<p>よく利用する文章や覚え書き、写真などを、付箋のように登録することができます。登録した付箋は、後から確認したり、整理できたり、他のユーザーと共有したりすることができます。</p>
 (Play ゲーム)	<p>Google Play™のゲームをまとめて楽しむことができます。</p> <p>新しいゲームの発見、実績やスコアの管理、世界中の友達とのマルチプレイが簡単に行えます。</p>
 (Play ストア)	<p>Google Playから、さまざまなアプリケーション（無料・有料）をダウンロードすることができます。</p> <p>ダウンロードしたアプリケーションは、設定を変更することによって手動または自動で更新することができます。</p>
 (Play Music)	<p>内部ストレージ/SDカードに保存されている音楽を再生することができます。</p> <p>ジャンル別、アーティスト別、アルバム別に表示することができます。</p> <p>また、自分で好きな曲でプレイリストを作成することもできます。</p>
 (Playムービー & TV)	<p>Google Playから動画をレンタルしたり、ダウンロード・インストールした動画を視聴できます。</p>
 (Yahoo!)	<p>スマートフォン版のYahoo! JAPANが起動されるアプリです。「つぶやき」がわかる「リアルタイム検索」をはじめ、豊富な検索メニューを用意しております。</p> <p>また、ニュース、天気、災害など「いま知りたい、知っておくべき」情報を確認することができます。</p>
 (YouTube™)	<p>You Tubeにアップロードされている、さまざまな動画コンテンツを視聴することができます。</p> <p>本機からも高画質モードで再生することができます。</p> <p>本機のカメラで撮影した動画のアップロードを行うこともできます。</p>
 アプリケーションの入手/更新について	<p>Google Playを利用すると、新しいアプリケーションを入手したり、アプリケーションの更新を行ったりすることができます。</p>

## 暗証番号について

### おもな暗証番号について

本機で使うおもな暗証番号は次のとおりです。

種類	説明
暗証番号	ご契約時の4桁の暗証番号です。契約内容の変更や、オプションサービスを一般電話から操作するときなどに使います。
PINコード	SIMカードの暗証番号です。
PIN/パスワード	画面ロックを解除するための暗証番号です。

### ！ 暗証番号についてのご注意

暗証番号は、メモに控えておくなどして、お忘れにならないようにご注意ください。万一お忘れになった場合は、所定の手続きが必要になります。詳しくは、[お問い合わせ先](#)までご連絡ください。

また、暗証番号は、他人に知られないようにご注意ください。他人に知られ悪用されたときは、その損害について当社は責任を負いかねますので、あらかじめご了承ください。

## オプションサービス

便利な音声電話用オプションサービスが利用できます。

### オプションサービスについて

次のオプションサービスが利用できます。

サービス名	説明
着信転送サービス	圏外時や電話を受けられないとき、あらかじめ指定した電話番号へ転送します。
留守番電話サービス	圏外時や電話を受けられないとき、留守番電話センターで伝言をお預かりします。
発信者番号通知	お客様の電話番号を相手に通知したり、通知しないようにしたりすることができます。
VoLTEサービス <sup>1</sup>	音声通話にLTEを利用できます。

1 別途お申し込みが必要です。



## Y!mobile メール

Y!mobile メールについて.....	20
Y!mobile メールを利用開始する.....	20
会話型表示/リスト型表示について.....	21
Y!mobile メールを送信する.....	22
Y!mobile メールを受信/返信する.....	24
Y!mobile メールを管理する.....	26
Y!mobile メール作成時の操作.....	29
Y!mobile メール設定.....	30
MMS/SMSを送信する.....	31
MMS/SMSを受信/返信する.....	36
MMS/SMSを管理する.....	38
MMS作成時の操作.....	42
MMS/SMS設定.....	43

## Y!mobile メールについて

Y!mobile メールは、ワイモバイル公式メールアプリです。Y!mobile メールアドレス (@yahoo.ne.jp) に加え、SMS/MMS、Yahoo!メール、Gmailなど複数のメールアカウントもまとめてご利用いただけます。また、家族や友人とのコミュニケーションがよりスムーズに楽しめる会話型の表示形式にも対応しています。

### Y!mobile メールで管理できるアカウント一覧

項目	詳細
Y!mobile メール	Y!mobile で提供しているメールサービスです。 自宅のパソコンからでも、本機と同じように送受信することができます。ドメインは@ yahoo.ne.jpです。他社のメールフィルタ等では、携帯電話・PHSと扱われます。
MMS	他社の携帯電話、パソコンなどのeメール対応機器とも送受信できるメールです。SMSより長いメッセージ、画像や動画などを添付して送信することができます。
SMS	携帯電話の電話番号を宛先として短いメッセージ（全角70文字まで）の送受信ができます。 お申し込み不要ですぐに利用できます。
Gmail	GmailはGoogleのウェブメールサービスです。ウェブ上のGmailと、本機のGmailを自動で同期することができます。
eメール	会社や自宅のパソコンなどで送受信しているeメール（POP3/IMAP4）を、本機でも同じように送受信することができます。

### 💡 パソコンからeメール送受信内容を確認する

本機のeメールで送受信を行うと、本機とメールサーバーとで同期が行われ、パソコンからでも同じ送受信内容（POP方式の場合は受信内容のみ）を確認できます。

### ⚠️ eメールについて

eメールを使用するには、メールアカウントを設定する必要があります。


## Y!mobile メールを利用開始する

Y!mobile メールは、Y!mobile メールアドレスやほかのメールサービスを利用することができます。

### Y!mobile メールアドレスを利用する

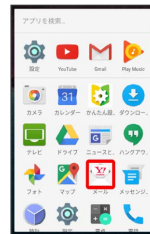
Y!mobile メールアドレスでY!mobile メールを利用するための設定を行います。

※アプリケーションの利用方法や画面イメージはアプリケーションのアップデートにより変更になる可能性があります。

- ・Y!mobile メールアドレスをお持ちでない場合、（かんたん設定）から作成できます。

#### 1

ホーム画面で  （メール）



- ・確認画面が表示されたときは、画面に従って操作してください。

#### 2

利用開始する



-  利用開始の登録画面が表示されます。

#### 3

画面に従って操作

### 💡 メール表示方法について



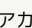
Y!mobileメールの設定中に、メールの表示方法を「会話型」と「リスト型」から選択できます。また、表示方法はあとから切り替えることができます。詳しくは、「[会話型表示/リスト型表示について](#)」を参照してください。

## + メール利用時の操作

### Y!mobile メールアドレスを追加する

メールBOX画面で   設定  Y!mobile メールでログインしていません。  Y!mobile メールでログイン  画面に従って操作

### アカウントを切り替える

メールBOX画面で   一番上に表示されるアカウントをタップ  変更したいアカウントをタップ

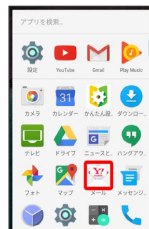
## 会話型表示／リスト型表示について

メールの表示方法には、会話型表示とリスト型表示の2種類があります。

### 会話型表示とリスト型表示を切り替える

1

ホーム画面で   (メール)



2



3

### 設定



4

### 表示方法



会話型 / リスト型 → 決定



表示が切り替わります。

## 会話型表示について

会話型表示では、宛先ごとに送受信したメールをまとめて表示します。たとえば、植田さんとやりとりしたメールを確認するときは、1つのスレッドの中で植田さんと会話をしているように表示されます。



- 1 送受信した相手のスレッド
- 2 送受信したメール内容
- 3 本文入力欄

## リスト型表示について

リスト型表示では、「受信箱」や「送信済み」、作成したサブフォルダなどに分けてメールを保存します。

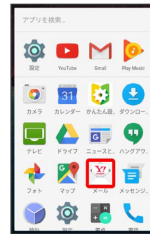


## Y!mobile メールを送信する

### メールを送信する（会話型表示）

1

ホーム画面で (メール)



2



宛先選択画面が表示されます。

3

送信する宛先を選択 → 決定



メール送受信画面が表示されます。

- ・宛先を入力する をタップすると、宛先を直接入力できます。また、入力した宛先を電話帳に登録することもできます。
- ・宛先は複数選択することができます。

4

本文入力欄をタップ → 件名/本文を入力



- ・件名を削除するときは、+ をタップし、件名を削除 をタップすると件名を削除できます。



5

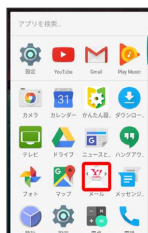


Y!mobile メールが送信されます。

## メールを送信する（リスト型表示）

1

ホーム画面で （メール）



2



新規メール作成画面が表示されます。

3



宛先選択画面が表示されます。

4

送信する宛先を選択 決定



・宛先欄をタップすると、宛先を直接入力できます。


## 5

本文入力欄をタップ → 件名/本文を入力



## 6



 Y!mobile メールが送信されます。

## Y!mobile メールを受信/返信する


### 新着メールを確認する

新着メールを受信すると、新着メッセージの通知と、通知アイコンが表示されます。

## 1

通知を2回タップ



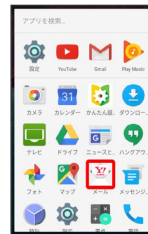
 メール送受信画面/受信箱画面が表示されます。

・通知アイコンから確認するには、ステータスバーを下向きにドラッグ/フリックして通知パネルを開きます。通知をタップすると新着メールが表示されます。

### 手動でメールを受信する

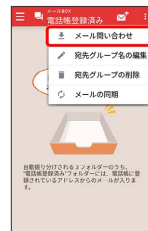
## 1


ホーム画面で    (メール)



## 2

   メール問い合わせ



 手動でメールを受信します。

## メールを返信する（会話型表示）

1

メール送受信画面で本文を入力 ➡



✪ メールが送信されます。

## メールを返信する（リスト型表示）

1

受信箱画面でメールをタップ



✪ メール詳細画面が表示されます。

2



3

返信 / 全員に返信 / 引用返信 / 全員に引用返信



・転送するときは、**転送** をタップします。

4

本文を入力 ➡



✪ メールが送信されます。

## Y!mobile メールを管理する

### Y!mobile メールを確認する（会話型表示）

1

ホーム画面で    （メール）




2



3

電話帳登録済み / 指定ドメイン / 未登録




 メールBOX画面が表示されます。

- ・電話帳に登録済みの相手とのメールを確認するときは、**電話帳登録済み** をタップします。
- ・指定ドメインに設定した相手とのメールを確認するときは、**指定ドメイン** をタップします。
- ・電話帳に未登録の相手とのメールを確認するときは、**未登録** をタップします。


4

宛先グループ（相手）をタップ




 メール送受信画面が表示されます。

5

メールをタップ  **詳細**

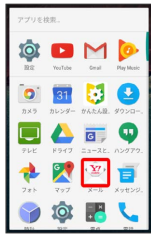


 メール詳細画面が表示されます。

## Y!mobile メールを確認する（リスト型表示）

1

ホーム画面で   （メール）




2



3

### 受信箱

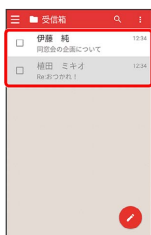


 受信箱画面が表示されます。

- ・未送信のメールを確認するときは、**下書き** をタップします。
- ・送信したメールを確認するときは、**送信済み** をタップします。
- ・削除したメールを確認するときは、**ゴミ箱** をタップします。
- ・**個人フォルダー** を選択すると、フォルダを作成できます。画面に従って操作してください。

4

メールをタップ



 メール詳細画面が表示されます。

## メールBOX画面について（会話型表示）



**1** 未読メール件数

アイコン

説明



送信に失敗したメールあり

### + メールBOX画面利用時の操作

Y!mobile メールのお知らせを確認する

メールBOX画面で   **お知らせ**

このアプリケーションについて確認する





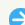

メールBOX画面で   **このアプリについて**

・項目によっては、タップして操作する必要があります。画面に従って操作してください。






ヘルプ・お問い合わせについて

メールBOX画面で   **ヘルプ・お問い合わせ**

宛先グループ名を編集する

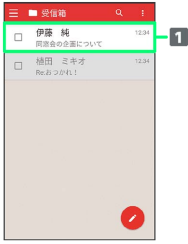
メールBOX画面で   **宛先グループ名の編集**  **編集する**  
宛先グループ名の   **グループ名を入力**  **決定**

宛先グループを削除する

メールBOX画面で   **宛先グループの削除**  **削除する**  
宛先グループの   **削除**

- ・選択した宛先グループ内のメールがすべて削除されます。
- ・削除したメールは元に戻せません。

## 受信箱画面について（リスト型表示）



1 差出人/件名/受信日時など

### + 受信箱画面利用時の操作

#### メールを既読/未読にする

受信箱画面でメールの  (  表示) 既読 / 未読

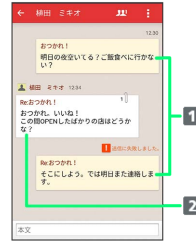
#### メールを移動する

受信箱画面でメールの  (  表示) 移動 移動するフォルダをタップ

#### メールを削除する

受信箱画面でメールの  (  表示)

## メール送受信画面について（会話型表示）



1 送信メール

2 受信メール

### アイコン

### 説明



送信に失敗したメール



添付ファイルあり。タップすると添付ファイルの保存ができます。

### + メール送受信画面利用時の操作

#### 宛先グループに選択されている宛先を確認する

メール送受信画面で 宛先を選択

宛先の詳細情報が表示されます。

・ の横に表示される数字は、選択されている宛先の数です。

#### 添付ファイルを保存する

メール送受信画面で ファイル名をタップ 画像を保存 / ファイルを保存

・添付画像のときは、メール送受信画面で画像をタップしても画像の保存画面が表示されます。

・ の横に表示される数字は、添付されているファイルの数です。

#### メールを削除する

メール送受信画面でメールをタップ 削除 削除

・削除したメールは元に戻せません。

#### メールの宛先を変更する


メール送受信画面で 宛先を変更 宛先を選択 決定

・宛先は複数選択することができます。

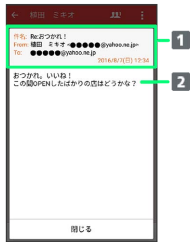
#### 宛先グループから個人に送信する

宛先グループのメール送受信画面で 宛先を選択 この宛先に送信

電話帳に登録されていないメールアドレスを本機に登録する

電話帳に未登録のメールアドレスのメール送受信画面で    
 ➔ 宛先を選択 ➔ 既存の連絡先に追加 / 新規連絡先を作成 ➔ 画面に従って操作

## メール詳細画面について（会話型表示）



- 1 件名 / 差出人 / 宛先 / 送受信日時など
- 2 本文



## メール詳細画面について（リスト型表示）



- 1 差出人 / 宛先 / 件名 / 送受信日時など
- 2 本文

## + メール詳細画面利用時の操作

### 会話型表示に切り替える

メール詳細画面で    
 ・  をタップすると、リスト型表示に戻ります。

### メールを移動する

メール詳細画面で  ➔  ➔ 移動するフォルダをタップ

### メールを削除する




メール詳細画面で  ➔ 

## Y!mobile メール作成時の操作

メールの作成時に使用できる機能について説明します。

### 1 ファイルを添付する（会話型表示）


1

Y!mobile メール作成中に    ファイルを添付




2

画面に従ってファイルを添付

 ファイルが添付されます。

### 1 ファイルを添付する（リスト型表示）


1

Y!mobile メール作成中に 




2

画面に従ってファイルを添付

 ファイルが添付されます。

## 絵文字／顔文字／イラストを入力する（会話型表示）

1


件名／本文入力中に 



2


絵文字 / 顔文字 / イラスト → 絵文字／顔文字／イラストをタップ



 絵文字／顔文字／イラストが入力されます。

## 絵文字／顔文字／イラストを入力する（リスト型表示）

1


件名／本文入力中に 



2

絵文字 / 顔文字 / イラスト → 絵文字／顔文字／イラストをタップ



 絵文字／顔文字／イラストが入力されます。

## Y!mobile メール設定

Y!mobile メールに関する設定を行います。

### Y!mobile メールの設定

設定できる項目は次のとおりです。

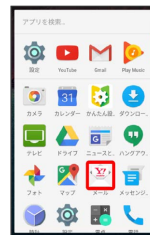
・設定しているメールアカウントによって表示される項目は異なります。

項目	詳細
表示方法	会話型表示とリスト型表示を切り替えます。
文字の大きさ	文字の大きさを設定します。
電話帳登録済み <sup>1</sup>	電話帳登録済みの相手からメールを受信したときの通知方法を設定します。
指定ドメイン <sup>1</sup>	指定ドメインに登録した相手からメールを受信したときの通知方法を設定します。
未登録 <sup>1</sup>	未登録の相手からメールを受信したときの通知方法を設定します。
指定ドメイン受信を設定する <sup>1</sup>	指定ドメインのメールBOXで受け取るドメインを指定します。
受信通知 <sup>2</sup>	メールを受信したときの通知方法を設定します。
フィルターの設定 <sup>2</sup>	受信するメールを自動で指定したフォルダに振り分ける設定をします。
迷惑メールの受信	迷惑メールとして判定されたメールを受信するかどうかを設定します。
連携しているYahoo!メールを別表示	Y!mobile メールと連携しているYahoo!メールを個別に表示させるかどうかを設定します。
メールアカウントの追加 (IMAP)	Y!mobile メールアドレス以外のメールアカウントを利用するときに選択します。
ログアウト	設定中のメールアカウントからログアウトします。

- 1 表示方法が「会話型」のときに設定できます。
- 2 表示方法が「リスト型」のときに設定できます。

1

ホーム画面で    (メール)





2

☰ → 設定



3

各項目を設定

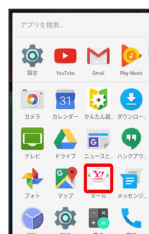

 設定が反映されます。

## MMS / SMSを送信する

### MMSを送信する（会話型表示）

1

ホーム画面で ☰ → (メール)



2

☰



3


設定中のメールアカウントをタップ



- ・ MMSが選択されているときは、手順 5 に進んでください。

4

MMS


 MMSに切り替わります。

5

電話帳登録済み / 指定ドメイン / 未登録




6



7

送信する宛先を選択 → 決定


 メール受信画面が表示されます。


- 宛先を入力する をタップすると、宛先を直接入力できます。また、入力した宛先を電話帳に登録することもできます。
- 宛先は複数選択することができます。

8

本文入力欄をタップ → 件名/本文を入力

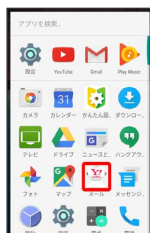


9


 MMSが送信されます。

## MMSを送信する（リスト型表示）

1

ホーム画面で   （メール）

2



3

設定中のメールアカウントをタップ




・MMSが選択されているときは、手順 **5** に進んでください。

4

MMS



 MMSに切り替わります。


5

受信箱 / 下書き / 送信済み / ゴミ箱



6




 メール作成画面が表示されます。

7



8

送信する宛先を選択  決定


- ・宛先を入力する をタップすると、宛先を直接入力できます。また、入力した宛先を電話帳に登録することもできます。
- ・宛先は複数選択することができます。

9

件名/本文を入力

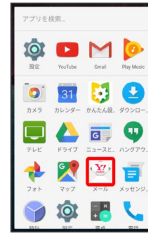


10


 MMSが送信されます。

## SMSを送信する（会話型表示）

1

ホーム画面で   （メール）

2



3


設定中のメールアカウントをタップ



- ・SMSが選択されているときは、手順 5 に進んでください。

4

SMS


 SMSに切り替わります。


5

電話帳登録済み / 未登録



6




 宛先選択画面が表示されます。

7

送信する宛先をタップ



 メール送受信画面が表示されます。

- ・ **宛先を入力する** をタップすると、宛先を直接入力できます。また、入力した宛先を電話帳に登録することもできます。


8

本文を入力



9



 SMSが送信されます。

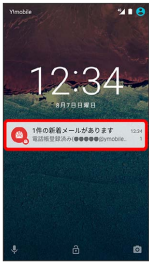
## MMS / SMSを受信 / 返信する

### 新着のMMS / SMSを確認する

新着メールを受信すると、新着メッセージの通知と、通知アイコンが表示されます。

1




通知を2回タップ



受信箱が表示されます。

- ・SMSの場合は、メール送受信画面が表示されます。
- ・通知アイコンから確認するには、ステータスバーを下向きにドラッグ/フリックして通知パネルを開きます。通知をタップすると新着メールが表示されます。

### ! MMSメッセージについて

MMSのメッセージが表示されない場合は、  **設定** 

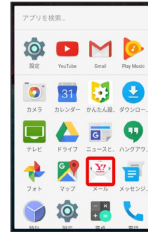
**MMSメールアドレスの確認** を行ってください。

### 手動でMMSを受信する

- ・SMSは手動で受信できません。すべて自動で受信されます。

1

ホーム画面で    (メール)



2

  **メール問い合わせ**



手動でメールを受信します。

### MMSを返信する (会話型表示)

1

メール送受信画面で本文を入力  



MMSが送信されます。

## MMSを返信する（リスト型表示）

1

受信箱画面でメールをタップ



メール詳細画面が表示されます。

2



3

返信 / 全員に返信 / 引用返信 / 全員に引用返信



転送するときは、**転送** をタップします。

4

本文を入力 →

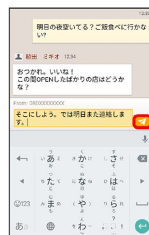


MMSが送信されます。

## SMSを返信する（会話型表示）

1

メール送受信画面で本文を入力 →



SMSが送信されます。

## MMS / SMSを管理する

MMSの表示方法には、Y!mobile メールと同様に、会話型表示とリスト型表示の2種類があります。

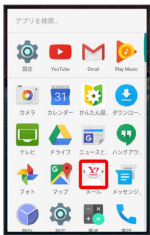
会話型表示とリスト型表示の切り替えについては、「[会話型表示 / リスト型表示について](#)」を参照してください。

SMSでは、表示の切り替えはできません。会話型表示のみ使用できます。

### MMSを確認する（会話型表示）

1

ホーム画面で (メール)



2



3

設定中のメールアカウントをタップ



・MMSが選択されているときは、手順 **5** に進んでください。

4

MMS



MMSに切り替わります。

5

電話帳登録済み / 指定ドメイン / 未登録



メールBOX画面が表示されます。

- ・電話帳に登録済みの相手とのメールを確認するときは、**電話帳登録済み** をタップします。
- ・指摘ドメインに設定した相手とのメールを確認するときは、**指定ドメイン** をタップします。
- ・電話帳に未登録の相手とのメールを確認するときは、**未登録** をタップします。

6

宛先グループ（相手）をタップ



メール送受信画面が表示されます。

7

メールをタップ **詳細**



メール詳細画面が表示されます。



## MMSを確認する（リスト型表示）

1

ホーム画面で   （メール）



2



3

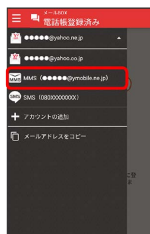
設定中のメールアカウントをタップ




・MMSが選択されているときは、手順 **5** に進んでください。

4

MMS




 MMSに切り替わります。

5

受信箱

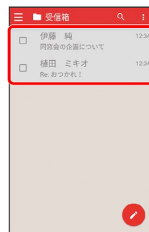


 受信箱画面が表示されます。

- ・未送信のメールを確認するときは、**下書き** をタップします。
- ・送信したメールを確認するときは、**送信済み** をタップします。
- ・削除したメールを確認するときは、**ゴミ箱** をタップします。
- ・**個人フォルダー** を選択すると、フォルダを作成できます。画面に従って操作してください。

6

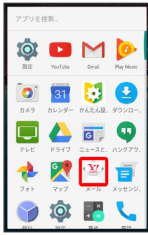
メールをタップ



 メール詳細画面が表示されます。

## SMSを確認する（会話型表示）

1

ホーム画面で    （メール）

2



3

設定中のメールアカウントをタップ




・SMSが選択されているときは、手順 **5** に進んでください。

4

SMS




 SMSに切り替わります。

5

電話帳登録済み / 未登録



 メールBOX画面が表示されます。

- ・電話帳に登録済みの相手とのメールを確認するときは、**電話帳登録済み** をタップします。
- ・電話帳に未登録の相手とのメールを確認するときは、**未登録** をタップします。


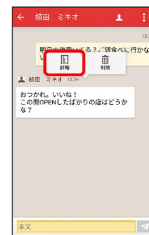
6


宛先をタップ



 メール送受信画面が表示されます。

7

メールをタップ  **詳細**

 メール詳細画面が表示されます。

メールBOX画面について（会話型表示）



1 未読メール件数

アイコン	説明
	送信に失敗したメールあり

+ メールBOX画面利用時の操作

Y!mobile メールのお知らせを確認する

メールBOX画面で → お知らせ

---

このアプリケーションについて確認する

メールBOX画面で → このアプリについて

- 項目によっては、タップして操作する必要があります。画面に従って操作してください。

---

ヘルプ・お問い合わせについて

メールBOX画面で → ヘルプ・お問い合わせ

---

宛先グループ名を編集する

メールBOX画面で → 宛先グループ名の編集 → 編集する宛先グループ名の → グループ名を入力 → 決定

- MMSの会話型表示のみで編集できます。

---

宛先グループを削除する

メールBOX画面で → 宛先グループの削除 / 会話の削除 → 削除する宛先グループの → 削除

- 選択した宛先グループ内のメールがすべて削除されます。
- 削除したメールは元に戻せません。

受信箱画面について（リスト型表示）



1 差出人/件名/受信日時など

+ 受信箱画面利用時の操作

メールを既読/未読にする

受信箱画面でメールの  (  表示 ) → → 既読 / → 未読

---

メールを移動する

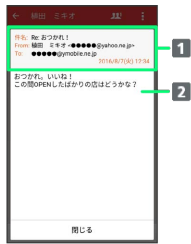
受信箱画面でメールの  (  表示 ) → → 移動するフォルダをタップ

---

メールを削除する

受信箱画面でメールの  (  表示 ) →

メール詳細画面について（会話型表示）



1 件名<sup>1</sup>/差出人/宛先/送受信日時など

2 本文

1 MMSのみ表示されます。

## メール詳細画面について（リスト型表示）




- 1 件名／差出人／宛先／送受信日時など
- 2 本文

## + メール詳細画面利用時の操作

### 会話型表示に切り替える


メール詳細画面で **会話型で見る**

- ・  をタップすると、リスト型表示に戻ります。

### メールを移動する

メール詳細画面で   **移動**  移動するフォルダをタップ

### メールを削除する

メール詳細画面で   **削除**

## MMS作成時の操作

MMS作成時に使用できる機能について説明します。

### 1 ファイルを添付する（会話型表示）


1

MMS作成中に   **ファイルを添付**




2

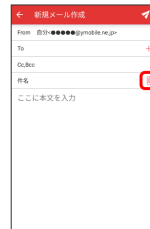
画面に従ってファイルを添付

 ファイルが添付されます。

### 1 ファイルを添付する（リスト型表示）


1

MMS作成中に 




2

画面に従ってファイルを添付

 ファイルが添付されます。

## 絵文字／顔文字／イラストを入力する（会話型表示）

1


件名／本文入力中に 



2


絵文字 / 顔文字 / イラスト → 絵文字／顔文字／イラストをタップ



 絵文字／顔文字／イラストが入力されます。

## 絵文字／顔文字／イラストを入力する（リスト型表示）

1


件名／本文入力中に 



2

絵文字 / 顔文字 / イラスト → 絵文字／顔文字／イラストをタップ



 絵文字／顔文字／イラストが入力されます。

## MMS／SMS設定

MMS／SMSに関する設定を行います。

### MMSの設定

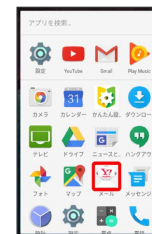
設定できる項目は次のとおりです。

項目	詳細
表示方法	会話型表示とリスト型表示を切り替えます。
文字の大きさ	文字の大きさを設定します。
電話帳登録済み <sup>1</sup>	電話帳登録済みの相手からメールを受信したときの通知方法を設定します。
指定ドメイン <sup>1</sup>	指定ドメインに登録した相手からメールを受信したときの通知方法を設定します。
未登録 <sup>1</sup>	未登録の相手からメールを受信したときの通知方法を設定します。
受信通知 <sup>2</sup>	新着メール受信時の着信音やバイブレーション、着信ランプなどを設定します。
指定ドメイン受信を設定する <sup>1</sup>	指定ドメインのメールBOXで受け取るドメインを指定します。
フィルターの設定 <sup>2</sup>	受信したメールの保存先を振り分けできます。
MMSメールアドレスの確認	MMSメールアドレスを確認します。
MMSの引継ぎ	ハンガアウトのMMSデータを引継ぎます。
メール（MMS）をバックアップ	メールデータをバックアップします。
メールアカウントの追加（IMAP）	Y!mobile メールアドレス以外のメールアカウントを利用するときに選択します。

- 1 表示方法が「会話型」のときに設定できます。
- 2 表示方法が「リスト型」のときに設定できます。

1

ホーム画面で   （メール）



2



## 3

設定中のメールアカウントをタップ



・MMSが選択されているときは、手順 5 に進んでください。

## 4

## MMS



MMSに切り替わります。

## 5

## 設定



## 6

各項目を設定



設定が反映されます。

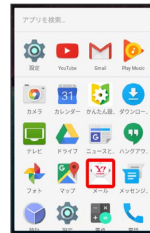
## SMSの設定

設定できる項目は次のとおりです。

項目	詳細
文字の大きさ	文字の大きさを設定します。
電話帳登録済み	電話帳登録済みの相手からメールを受信したときの通知方法を設定します。
未登録	未登録の相手からメールを受信したときの通知方法を設定します。
SMSの引継ぎ	内部ストレージに保存されているSMSデータを引継ぎます。
メールアカウントの追加 (IMAP)	Y!mobile メールアドレス以外のメールアカウントを利用するときに選択します。

## 1

ホーム画面で (メール)



## 2



## 3

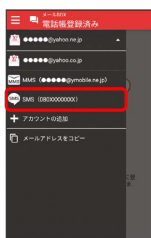
設定中のメールアカウントをタップ




・SMSが選択されているときは、手順 5 に進んでください。

4

SMS



 SMSに切り替わります。

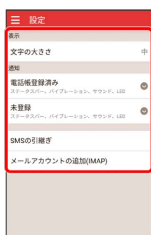
5


設定



6

各項目を設定



 設定が反映されます。





## テレビ

テレビ（ワンセグ）を視聴する.....48

## テレビ（ワンセグ）を視聴する

日本国内の地上デジタルテレビ放送、移動体端末向けサービス「ワンセグ」を視聴できます（海外では、放送形式や放送の周波数が異なるため利用できません）。

### 💡 コンテンツ権利保護について

本機は地上デジタルテレビジョン放送のコンテンツ権利保護のための仕組みとして、「コンテンツ権利保護専用方式」（ソフトウェア方式）を採用しています。そのため、B-CASカードなどは不要です。

「コンテンツ権利保護専用方式」（ソフトウェア方式）に関するお問い合わせは、一般社団法人地上放送RMP管理センターにご確認ください。

ホームページ：<http://www.trmp.or.jp/>

メールアドレス：[info-trmp@trmp.or.jp](mailto:info-trmp@trmp.or.jp)

### ⚠️ テレビ利用時のご注意

#### 視聴環境について

本機は、電波を利用しているため、特に屋内や地下街、トンネル内などでは電波が届きにくくなり、テレビ視聴が困難になることがあります。また、テレビ視聴中に電波状態の悪い場所へ移動すると、映像が急に途切れることがありますので、あらかじめご了承ください。お客様のご利用環境によって電波の受信状態が異なるため、一部地域では視聴できない場合があります。受信状態の良い環境でご利用ください。

#### 海外でのご利用について

海外では、放送形式や放送の周波数が異なるため利用できません。

#### チャンネル設定について

放送局の周波数が変更された場合や、地域によっては地域選択ではチャンネルを正しく登録できないことがあります。その場合は、再度チャンネルリストを設定してください。

### 🚫 運転中や歩行中はテレビを利用しない

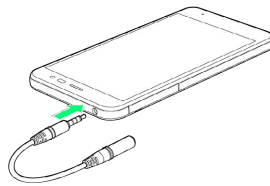
自転車やバイク、自動車などの運転中や歩行中は、テレビを利用しないでください。

### テレビアンテナについて

テレビを視聴する場合は、テレビアンテナケーブルを本機のイヤホンマイク端子に接続してください。

### 1

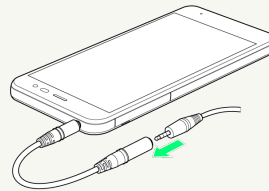
テレビアンテナケーブルを本機に接続する



- ・プラグは奥まで確実に差し込んでください。途中で止まっていると、放送電波が受信できなかったり、音が聞こえないことがあります。
- ・端子が汚れていると接触が悪くなりますので、端子を乾いた綿棒などで拭いてください。また、清掃する際には端子の破損に十分ご注意ください。
- ・テレビアンテナケーブルのプラグを変形させないでください。故障の原因となります。

### 💡 イヤホンの利用について

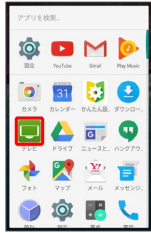
テレビアンテナケーブルを使用中にイヤホンを利用するときは、イヤホン（市販品）をテレビアンテナケーブルのイヤホンマイク端子に接続してご利用ください。




## チャンネルを設定する（はじめて使うとき）

1

ホーム画面で   （テレビ）

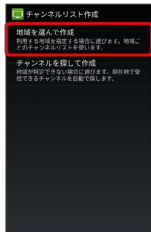



 チャンネルリスト作成画面が表示されます。

・確認画面が表示されたときは、画面に従って操作してください。



2

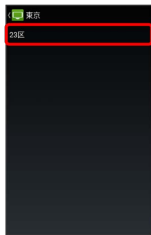
地域を選んで作成




 地域選択画面が表示されます。

3

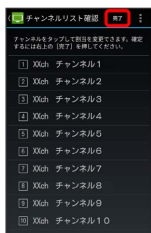
地方をタップ  都道府県をタップ  地域をタップ



 チャンネルのスキャンが始まり、終了するとチャンネルリスト確認画面が表示されます。


4

完了



 チャンネル設定が終了します。

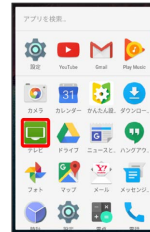
## + チャンネルを探して設定する


チャンネルリスト作成画面で **チャンネルを探して作成**  **完了**

## テレビを視聴する

1

ホーム画面で   （テレビ）




 テレビ視聴画面が表示されます。


2

左右にフリックしてチャンネルを選択



 選択したチャンネルの放送画面が表示されます。

## + テレビ視聴を終了する

テレビ視聴画面で   

・テレビ視聴画面で、  **テレビ終了** と操作しても終了できます。

## ? こんなときは

Q. テレビが起動できない

A. 電池残量が少ないときは、テレビを起動できません。本機を充電してください。

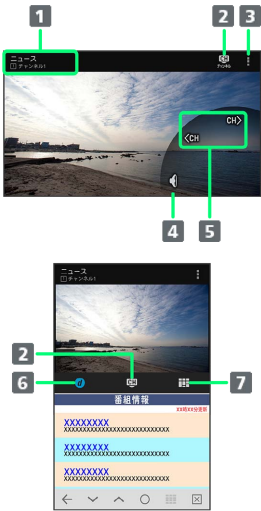
Q. テレビが視聴できない

A. テレビアンテナケーブルを取り付けてご利用ください。

A. 受信状態は良好ですか。電波の強い場所へ移動してください。

## テレビ視聴画面の見かた

画面左上の番組名などが表示されていないときは、テレビ視聴画面の映像部分をタップします。



- 1 番組詳細を表示
- 2 チャンネルリストを表示
- 3 メニューを表示
- 4 消音/音量調節<sup>1</sup>
- 5 チャンネルを切り替え
- 6 データ放送を表示
- 7 視聴中のチャンネルの番組表を表示

1 タップすると消音/消音解除、ロングタッチすると音量調節ができます。

## + テレビ視聴時の操作

### 視聴中のチャンネルの番組表を確認する

テレビ視聴画面で、[☰](#) [→](#) [番組表](#)

### 多重音声を切り替える

テレビ視聴画面で、[☰](#) [→](#) [音声/字幕設定](#) [→](#) [音声多重切替](#) [→](#) 音声をタップ

### 音声を切り替える

テレビ視聴画面で、[☰](#) [→](#) [音声/字幕設定](#) [→](#) [音声切替](#) [→](#) 音声をタップ

### 字幕の有無を設定する

テレビ視聴画面で、[☰](#) [→](#) [音声/字幕設定](#) [→](#) [字幕切替](#) [→](#) 項目をタップ

### 操作コントローラーの表示位置を設定する

テレビ視聴画面で、[☰](#) [→](#) [設定](#) [→](#) [コントローラー表示位置](#) [→](#) 表示位置をタップ

### データ放送について設定する

テレビ視聴画面で、[☰](#) [→](#) [設定](#) [→](#) [データ放送設定](#) [→](#) 項目をタップ

### オフタイマーを設定する

テレビ視聴画面で、[☰](#) [→](#) [設定](#) [→](#) [オフタイマー設定](#) [→](#) 項目をタップ

### 製品情報を確認する

テレビ視聴画面で、[☰](#) [→](#) [設定](#) [→](#) [製品情報](#)

### TVリンクを利用する

テレビ視聴画面で、[☰](#) [→](#) [TVリンク](#) [→](#) 画面に従って操作

## チャンネルリストを編集する

複数の地域のチャンネルリストを設定して切り替えて利用したり、チャンネルリストの内容を変更したりすることができます。

1

テレビ視聴画面で、 



 チャンネル設定画面が表示されます。

2

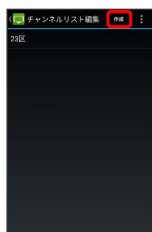
チャンネルリスト編集




 チャンネルリスト編集画面が表示されます。

3

作成



 チャンネルリスト作成画面が表示されます。

・チャンネルリストの設定について詳しくは、「[チャンネルを設定する（はじめて使うとき）](#)」を参照してください。

### + チャンネル設定時の操作


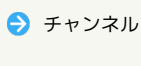
#### 視聴可能なチャンネルをスキャンする

チャンネル設定画面で 



#### 視聴するサービスを切り替える

チャンネル設定画面で  



#### チャンネルリストを切り替える

チャンネル設定画面で  


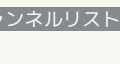

#### チャンネルリストを削除する

チャンネルリスト編集画面で、削除するチャンネルリストをロングタッチ  


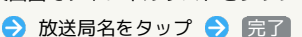

#### チャンネルリストを再スキャンする

チャンネルリスト編集画面で、再スキャンするチャンネルリストをロングタッチ  





#### チャンネルリスト名を変更する

チャンネルリスト編集画面で、名前を変更するチャンネルリストをロングタッチ   


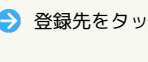
#### チャンネルリスト内のチャンネルを変更する

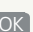
チャンネルリスト編集画面でチャンネルリストをタップ   

#### チャンネルリスト内のチャンネルを削除する

チャンネルリスト編集画面でチャンネルリストをタップ    

#### 視聴中のチャンネルをチャンネルリストに保存する

チャンネル設定画面で  

- ・視聴中のチャンネルが、利用しているチャンネルリストに登録されていない場合に利用できます。
- ・上書きするときは、このあと  をタップします。



## 困ったときは

トラブルシューティング.....	54
仕様.....	56
保証とアフターサービス.....	57
お問い合わせ先一覧.....	57



## トラブルシューティング

### 故障とお考えになる前に

気になる症状の内容を確認しても症状が改善されない場合は、最寄りのワイモバイルショップまたはお問い合わせ先までご連絡ください。

### ? こんなときは

Q. 電源が入らない


- A.  を長押ししていますか。ロゴが表示されるまで、 を押し続けてください。
- A. 充電はできていますか。充電ができていないときは、本機を充電してください。
- A. 本機の温度が高い状態で使用し続けて、電源が切れませんでしたか。本機の温度が下がったあと、電源を入れてください。

Q. 電源が切れる／電源が入らない

- A. 操作方法や使用環境によっては、本機の内部温度が高くなり電源が切れることがあります。

Q. フリーズ／動作が不安定




- A. 本機が動作を停止したり入力を受け付けなくなったりしたときは、強制的に電源を切ることができます。

 (8秒以上長押し)

- ・パイプレータが動作したあとに指を離すと、電源が切れます。


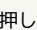
Q. 新たにアプリケーションをインストールして以後、動作が不安定

- A. 新たにインストールしたアプリケーションが原因の可能性があります。セーフモードでアプリケーションをアンインストールしてください。次の操作で、セーフモードで電源を入れることができます。


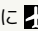

 (長押し) →  をロングタッチ → 表示を確認して 


- ・セーフモード中は画面左下に「セーフモード」と表示されます。
- ・セーフモード中に本機を再起動すると、セーフモードが解除されます。
- ・セーフモードで電源を入れると、追加していたウィジェットが削除されることがあります。
- ・セーフモードで電源を入れる前に、必要なデータはバックアップをとることをおすすめします。



Q. 画面に触れていないのに本機が勝手に動作する／画面に触れても本機が反応しない

- A.  を押して画面を消灯させたあと、再度  を押して画面を点灯させてから操作してください。

Q. 電話やメール、インターネットが利用できない

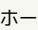
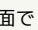




- A. 電波の弱い場所や圏外の場所にいないかご確認ください。
- A. 電源を入れ直してください。
- A.  に設定されていませんか。ステータスバーに  が表示されているときは、次の操作で  を解除してください。

ステータスバーを2本の指で下にドラッグ → 


- A.  が無効になっていませんか。次の操作で  が有効になっていることを確認してください。

ホーム画面で  →  (設定) →  → 

- A. 無効なアクセスポイントが設定されていませんか。次の操作で初期設定に戻すことができます。

ホーム画面で  →  (設定) →  →  →  → 

Q. 電池の消費が早い

- A. 電波の弱い場所や圏外の場所に長時間いませんか。電波の弱い状態で通話したり、圏外の場所にいたりすると、電池を多く消費します。
- A. モバイルライトを頻繁に点灯する操作や音を出す機能／操作、外部機器との通信などを頻繁に行ったり、ディスプレイを明るくしたり、点灯時間を長く設定したりすると、本機の使用可能時間は短くなります。無駄な電池の消費が気になるときは、 を ON にしてください。

ホーム画面で  →  (設定) →  →  → OFF

Q. アプリケーションがインストールできない

- A. 内部ストレージの空き容量が少なくなっていないですか。次の操作で空き容量を確認することができます。

ホーム画面で  →  (設定) → 

- A. 本機に対応していないアプリケーションは、インストールすることができません。

Q. アプリケーションが起動しない


- A. アプリケーションの初回起動時、アクセス権限などの許可を設定しましたか。許可するように設定していないと、アプリケーションを起動できません。次の操作で設定を変更してください。

ホーム画面で  →  (設定) →  →  アプリケーションをタップ →  → 



Q. 画面ロックが解除できない

A. 本機が動作を停止したり入力を受け付けなくなったりしたときは、強制的に電源を切ることができます。

 (8秒以上長押し)

・パイプレータが動作したあとに指を離すと、電源が切れます。

Q. 充電できない／充電に時間がかかる

A. ACアダプタのmicroUSBプラグが本機にしっかりと差し込まれていますか。いったん取り外し、もう一度確実に差し込んでください。

A. ACアダプタの電源プラグが、家庭用ACコンセントにしっかりと差し込まれていますか。いったん取り外し、もう一度確実に差し込んでください。

A. 指定品以外のACアダプタなどを使っていませんか。必ず指定品を使用してください。指定品以外のものを利用すると、充電できないばかりか、内蔵電池を劣化させる原因となります。

A. 充電／着信ランプが消灯していませんか。このときは、充電ができていません。指定品のACアダプタを使用して充電してください。

それでも充電ができない場合は、「ワイモバイルショップ」または「お問い合わせ先」へご相談ください。

A. ACアダプタのmicroUSBプラグが汚れていませんか。端子部を乾いたきれいな綿棒などで清掃してから、充電し直してください。

Q. 充電が止まる／充電が始まらない

A. 本機の温度が高くなると、自動的に充電が停止します。本機の温度が下がると、充電を再開します。


Q. SIMカードが認識されない


A. SIMカードを正しく取り付けていますか。取り付け位置や、SIMカードの向きに問題はありませんか。電源を切り、SIMカードが正しく取り付けられているか確認したあと、電源を入れ直してください。それでも症状が改善されないときは、SIMカードが破損している可能性があります。

A. SIMカードのIC（金属）部分に指紋などの汚れが付いていませんか。SIMカードを取り外し、乾いたきれいな布で汚れを落としたあと、正しく取り付けてください。

A. 違うSIMカードを取り付けていませんか。使用できないSIMカードが取り付けられている可能性があります。正しいSIMカードであることを確認してください。

Q. 電話がかけられない／繋がらない

A. **機内モード** に設定されていませんか。ステータスバーに  が表示されているときは、次の操作で **機内モード** を解除してください。

ステータスバーを2本の指で下にドラッグ  **機内モード**

A. 相手の電話番号を全桁ダイヤルしていますか。市外局番など、「0」で始まる相手の電話番号を全桁ダイヤルしてください。

A. 電波が届く場所にいますか。電波状態表示を確認しながら、電波の届く場所に移動してかけ直してください。

Q. 電話の相手の声が聞こえない

A. 通話音量が小さくなっていませんか。通話中に音量Upキーを押すと、通話音量を大きくすることができます。

## 仕様

### 本体

本機の仕様は次のとおりです。

- ・お使用の場所や状況、設定内容によって、表内の時間は変動します。
- ・液晶ディスプレイは非常に精密度の高い技術で作られています。画素欠けや常時点灯する画素がある場合がありますので、あらかじめご了承ください。

項目	説明
サイズ (幅×高さ×奥行)	約71×142×8.8mm (突起部除く)
質量	約135g
最大出力	3G : 0.25W GSM (900MHz) : 2W GSM (1800MHz,1900MHz) : 1W 4G : 0.2W
内蔵電池容量	3,010mAh
連続通話時間 <sup>1</sup>	約1,220分 (3Gモード) 約910分 (GSMモード) 約1,220分 (VoLTEモード)
連続待受時間 <sup>2</sup>	約875時間 (3Gモード) 約795時間 (GSMモード) 約695時間 (4Gモード : AXGP網) 約745時間 (4Gモード : FDD-LTE網)
テレビ連続視聴時間 <sup>3</sup>	約11時間
充電時間 <sup>4</sup>	約210分 (ACアダプタ 1.0A (AC02-MU-K) [ZSDAY2] 使用時)
通信速度 <sup>5</sup>	LTE : 下り最大187.5Mbps <sup>6</sup> / 上り最大37.5Mbps AXGP : 下り最大165Mbps <sup>7</sup> / 上り最大10Mbps 3G : 下り最大21Mbps / 上り最大5.7Mbps

- 1 連続通話時間とは、電池の充電を満し、電波が正常に受信できる静止状態から算出した平均的な計算値です。
- 2 連続待受時間とは、電池の充電を満し、通話や操作をせず、電波が正常に受信できる静止状態から算出した平均的な計算値です。データ通信を無効に設定したときの数値です。また使用環境 (充電状況、気温など) や機能の設定状況などにより、ご利用時間が変動することがあります。
- 3 テレビ連続視聴時間とは、電池の充電を満し、横画面フルスクリーン表示、ディスプレイの「明るさの自動調節」をOFFに設定 (明るさのレベルは出荷状態)、別売のステレオイヤホンを使用し、音量最大、電池残量約10%を残した計算値です。電波状況、再生コンテンツにより、ご利用時間が変動することがあります。
- 4 充電時間は、本機の電源を切ってACアダプタを使って充電した場合の数値です。
- 5 ベストエフォート方式のため、回線の混雑状況や通信環境などにより、通信速度が低下、または通信できなくなる場合があります。
- 6 一部エリアで提供中です。ご利用のエリアによっては、下り最大150Mbps、112.5Mbps、75Mbps、37.5Mbps、またはそれ以下となります。

- 7 ご利用のエリアによっては、下り最大110Mbps、またはそれ以下となります。

### テレビアンテナケーブル

項目	説明
ケーブルの長さ	約136mm (プラグ/ジャック部含む)
質量	約5g
4極ミニプラグ	丸型、直径3.5mm、4極
使用材質 / 表面処理	エラストマー樹脂+ニッケル下地+真鍮+PP樹脂+POM樹脂/金メッキ

### 使用材料

使用箇所	使用材質 / 表面処理
ディスプレイ面	強化ガラス / AFコート
背面	PC樹脂 / ハードコート
外装	PC樹脂+ABS樹脂 / 塗装、ハードコート、印刷
外装 (周囲飾り)	PA樹脂 (ガラス入り) / 塗装、ハードコート
電源キー	PC樹脂 / 塗装、ハードコート
音量Up / 音量Downキー	PC樹脂 / 塗装、ハードコート
カメラパネル	アクリル樹脂+PC樹脂 / AFコート+ARコート
カメラ飾り	アルミニウム / アルマイト処理
受話口メッシュ	ポリエステル樹脂 / 撥水処理
外部接続端子 (金属部)	SUS+銅合金 / 錫メッキ、金メッキ
外部接続端子 (樹脂部)	PA樹脂
カード挿入口 キャップ	PC樹脂 / 塗装、ハードコート
カード挿入口 キャップのヒンジ部	エラストマー樹脂
カード挿入口 キャップのパッキン	EPDM
SIMカードスロット	SUS
SDカードスロット	SUS / ニッケルメッキ
SIMトレイ	POM樹脂
IMEIシート	PET樹脂

## 保証とアフターサービス

### 保証について

本機をお買い上げいただいた場合は、保証書が付いております。

- ・お買い上げ店名、お買い上げ日をご確認ください。
- ・内容をよくお読みのうえ、大切に保管してください。
- ・保証期間は、保証書をご覧ください。

### ！ 注意

#### 損害について

本製品の故障、誤作動または不具合などにより、通話などの機会を逸したために、お客様、または第三者が受けられた損害につきましては、当社は責任を負いかねますのであらかじめご了承ください。

#### 故障・修理について

故障または修理により、お客様が登録/設定した内容が消失/変化する場合がありますので、大切な電話帳などは定期的にバックアップをとっておかれることをおすすめします。なお、故障、修理、機種変更の際や、その他の取り扱いなどによって、本機に登録したデータ（電話帳/画像/サウンドなど）や設定した内容が消失/変化した場合の損害につきましては、当社は責任を負いかねますのであらかじめご了承ください。

#### 分解・改造について

本製品を分解/改造すると、電波法にふれることがあります。また、改造された場合は修理をお引き受けできませんので、ご注意ください。  
ディスプレイ部やキー部にシールなどを貼ったり、接着剤などで本製品に装飾を施すと、改造とみなされることがあり、修理をお引き受けできない場合があります。

### アフターサービスについて

修理を依頼される場合、最寄りのワイモバイルショップまたはお問い合わせ先へご相談ください。その際、できるだけ詳しく異常の状態をお聞かせください。

- ・保証期間中は保証書の記載内容に基づいて修理いたします。
- ・保証期間後の修理につきましては、修理により機能が維持できる場合は、ご要望により有償修理いたします。

### 💡 ご不明な点について

アフターサービスについてご不明な点は、最寄りのワイモバイルショップまたはお問い合わせ先までご連絡ください。

## お問い合わせ先一覧

お困りのときや、ご不明な点などございましたら、お気軽に次のお問い合わせ窓口までご連絡ください。

### ワイモバイル カスタマーセンター

- ・お問い合わせの際に、ワイモバイルのスマートフォン・ケータイの電話番号と暗証番号（新規ご契約時にお客様にてお決めいただいた4桁の番号）が必要となります。
- ・ホームページ <http://ymobile.jp/>

### 💡 総合窓口（通話料有料）

ワイモバイルのスマートフォン・ケータイから151  
一般電話、他社スマートフォン・ケータイから0570-039-151  
受付時間：9:00～20:00（年中無休）

### 💡 各種手続き（通話料無料）

ワイモバイルのスマートフォン・ケータイから116  
一般電話、他社スマートフォン・ケータイから0120-921-156  
受付時間：自動音声応答にて24時間受付（年中無休）

### 💡 海外から（通話料有料）

+81-4-4382-0800  
受付時間：9:00～20:00（日本時間/年中無休）



## 507SHを使いこなすために 索引

あ	アプリケーション初回起動時の確認画面について.....	15
	アプリケーションについて.....	15
	暗証番号について.....	17
お	お問い合わせ先一覧.....	57
	オプションサービス.....	17
か	会話型表示／リスト型表示について.....	21
	各部の名称とはたらき.....	6
し	充電する.....	12
	仕様.....	56
て	テレビ（ワンセグ）を視聴する.....	48
	電源を入れる／切る.....	14
と	トラブルシューティング.....	54
な	内部ストレージ／SDカードについて.....	9
ほ	保証とアフターサービス.....	57
	本ガイドについて.....	4
わ	ワンセグ.....	48
M	MMS作成時の操作.....	42
	MMS／SMS設定.....	43
	MMS／SMSを管理する.....	38
	MMS／SMSを受信／返信する.....	36
	MMS／SMSを送信する.....	31
S	SIMカードについて.....	7



Y!mobile メール作成時の操作.....	29
Y!mobile メール設定.....	30
Y!mobile メールについて.....	20
Y!mobile メールを管理する.....	26
Y!mobile メールを受信／返信する.....	24
Y!mobile メールを送信する.....	22
Y!mobile メールを利用開始する.....	20



## 507SHを使いこなすために

2017年8月 第3版  
ソフトバンク株式会社

※ご不明な点はお求めになった  
ワイモバイル携帯電話取扱店にご相談ください。

機種名：507SH  
製造元：シャープ株式会社