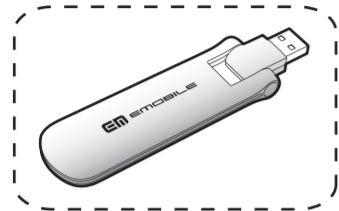


Chapter 1

梱包品を確認してください

お買い上げいただいた商品には次のものが入っています。お使いになる前に確認してください。万一、不足していた場合には、ご契約先のお問い合わせ窓口にご連絡ください。



本体



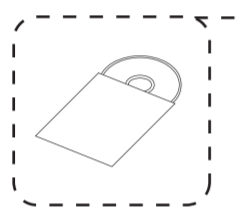
取扱説明書(別冊)



保証書



かんたんセットアップ
マニュアル(本書)



D23HW用CD-ROM(1枚)

CD-ROM構成内容

- EMOBILE D23HW Windows インストーラ
ユーティリティとドライバをセットアップする
- EMOBILE D23HW Mac インストーラ
ユーティリティとドライバをセットアップする
- 取扱説明書

お願い 保証書を含め付属品は大切に保管してください。

Chapter 2

動作環境(対応OS)

対応OSはすべて日本語版となります。本製品の使用できる環境は下記のとおりです。

OS
Windows XP Home Edition Service Pack 2以降 Windows XP Professional Service Pack 2以降 Windows Vista Home Basic (32ビット及び64ビット) Windows Vista Home Premium (32ビット及び64ビット) Windows Vista Business (32ビット及び64ビット) Windows Vista Ultimate (32ビット及び64ビット) Mac OS X 10.4~10.5

メモリ
Windows XP: 推奨512MB以上 256MB以上必要 Windows Vista: 推奨1GB以上 512MB以上必要 Mac OS X: 推奨512MB以上 256MB以上必要

ハードディスク
推奨100MB以上 50MB以上の空き容量が必要

インターフェイス
USB 1.1/2.0

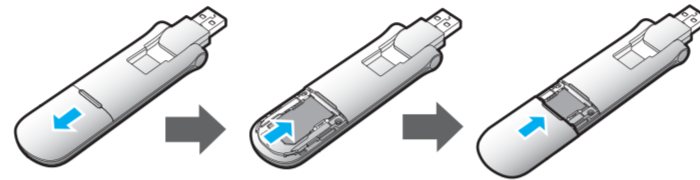
Chapter 3

EM chipを準備してください

本製品をご利用されるお客さまに貸与されているICカードのことをEM chip(エムチップ)といい、お客さまの電話番号などの情報が記録されています。本製品を使用するためにはEM chipを本製品本体に取り付けてください。EM chipを取り付けていない本製品をパソコンに取り付けても、データ通信は一切できません。また使用中にEM chipを取り外すと本製品が正常に動作しなくなりますので、本製品をパソコンに接続した状態では絶対に取り外さないでください。EM chip台紙に記載されている取扱説明も参照してください。

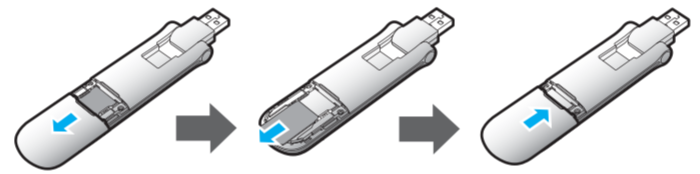
EM chipの取り付けかた

- 1 本製品の裏カバーを取り外します。
- 2 EM chipのIC部分を下にして、矢印の方向にEM chipを挿入します。
- 3 EM chipが完全に挿入されていることを確認してから、本製品の裏カバーを取り付けます。



EM chipの取り外しかた

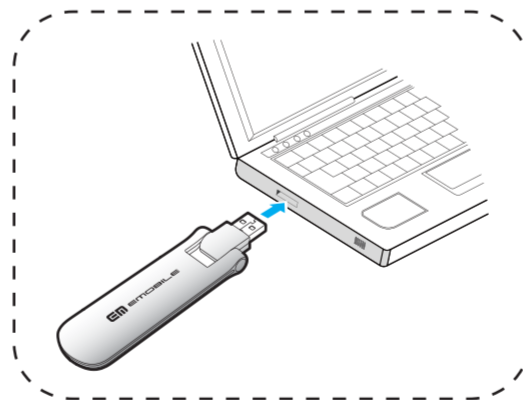
- 1 本製品の裏カバーを取り外します。
- 2 矢印方向に引いてEM chipをEM chipスロットから取り外します。
- 3 本製品の裏カバーを取り付けます。



注意 取り出したEM chipは紛失しないよう、ご注意ください。

Chapter 4

本製品をパソコンに取り付ける



EM chipを取り付けている本製品をパソコンに接続します。パソコンがデータ通信カード(本製品)を認識します。(パソコンが本製品を認識するまで45秒程度かかります。)

Windowsの場合では、システムからメッセージが表示されたら、本製品の接続完了となります。ユーティリティのインストールについてはChapter 5の「Windowsパソコンへのセットアップ」をご参照ください。

Mac OS Xの場合では、「EMOBILE UTILITY」の画面が自動的に表示されたら、本製品の接続完了となります。ユーティリティのインストールについてはChapter 7の「Macへのセットアップ」をご参照ください。

説明

本製品をパソコンに取り付けた状態でスタンバイ(サスペンド/レジューム)、または休止(ハイバネーション)を行うと、正常に動作しない場合があります。必ず本製品を取り外してから、スタンバイ(サスペンド/レジューム)、または休止(ハイバネーション)を行ってください。また、本製品を取り付けた状態で、再起動や電源を入れると正常に動作しない場合があります。この場合、パソコンを起動する前に本製品を取り外してください。

Chapter 5

Windowsパソコンへのセットアップ

ユーティリティをインストールする

注意

- ・インストール中に、本製品を取り外さないでください。インストールが正常に行われず、または、システムがダウンしたり、そのほかの異常を起こしたりするおそれがあります。
- ・画面表示、手順はWindows Vistaを例としています。

1 パソコンの電源を入れ、OSを起動します。

2 本製品をパソコンに接続します。

3 本製品にはユーティリティインストーラ、デバイスドライバが保存されており、初めてお使いの場合、最初にUSB大容量記憶デバイスがインストールされます。(本製品をパソコンに接続後45秒程度かかります。)その後ユーティリティインストーラが起動し、本製品のデバイスドライバとユーティリティソフトが自動的にインストールされます。



4 「自動再生」の画面が表示されます。「AutoRun.exeの実行」をクリックします。



5 「ユーザーアカウント制御」の注意画面が表示されます。「許可」をクリックします。

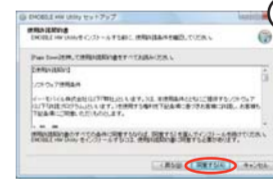
6 インストーラが起動します。「Installer Language」の画面が表示されます。「Japanese(日本語)」を選択して「OK」をクリックします。

説明

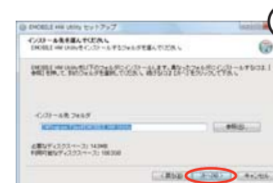
- ・本製品の通信性能を最大限に活用するための通信設定の最適化を行っております。
- ・本製品をパソコンに接続してから、パソコンがデバイスを認識するまで45秒程度かかります。
- ・インストーラが自動的に起動しない場合、本製品をパソコンから取り外してもう一度取り付けてください。



7 セットアップウィザードの画面が表示されます。「次へ」をクリックします。



8 「使用許諾契約書」の画面が表示されます。「使用許諾契約書」に同意する場合は、「同意する」をクリックしてください。



9 「インストール先を選んでください。」の画面が表示されます。インストール先フォルダを指定し、「次へ」をクリックします。



10 「スタートメニュー フォルダを選んでください。」の画面が表示されます。スタートメニューを設定し、「インストール」をクリックします。



11 「インストール」をクリックすると、インストールが始まります。


12 インストール完了後、「今すぐ再起動する」を選択し、「完了」をクリックします。初めてパソコンにユーティリティをインストールする場合、パソコンの再起動が提示されます。既にユーティリティがインストールされている場合、パソコンの再起動が提示されなくなりますので、直接「完了」をクリックして、インストールを完了させます。

13 インストール完了後、デスクトップに「EMOBILE HW Utility」のショートカットアイコンが表示されたら、インストールが成功となります。

裏面に続きます。


Chapter 6

Windowsダイヤルアップについて


デスクトップ上の  (ショートカットアイコン) をダブルクリックして、EMOBILE HW ユーティリティを起動することができます。

また、Windows Vistaをお使いの場合、本製品接続後、「自動再生」の画面が表示されることがありますが、「AutoRun.exeの実行」をクリックするとユーティリティが起動します。

Windows XPをお使いの場合、本製品をパソコンに接続すると自動的にEMOBILE HW ユーティリティが起動します。

EMOBILE HW ユーティリティのメイン画面は次の通りです。  をクリックして、ダイヤルアップ接続することができます。




ダイヤルアップ中に本画面にて、現在の接続に関する接続時間や送受信データ量などの情報を見ることができます。  をクリックすると接続を終了します。
* EMチャージをご利用の方は取扱説明書の27ページをご覧ください。

Chapter 8


Macダイヤルアップについて

EMOBILE HW ユーティリティを起動する前に本体をパソコンに接続してください。「Macintosh HD」>「アプリケーション」>「EMOBILE HW ユーティリティ」をダブルクリックし、EMOBILE HW ユーティリティを起動させることができます。

* 「Macintosh HD」はお使いになっているハードディスクの名称です。お客さまによって、表示される名称は異なります。

EMOBILE HW ユーティリティのメイン画面は次の通りです。  をクリックして、ダイヤルアップ接続することができます。



ダイヤルアップ中に本画面にて、現在の接続に関する送受信データ量、レートなどの情報を見ることができます。  をクリックすると接続を終了します。
* EMチャージをご利用の方は取扱説明書の42ページをご覧ください。

Chapter 7

Macへのセットアップ

EMOBILE HW ユーティリティを使用してネットワークへの接続や設定を行うことができます。

注意

インストール中に、本製品を取り外さないでください。インストールが正常に行われず、または、システムがダウンしたり、そのほかの異常を起こしたりするおそれがあります。

1 パソコンの電源を入れ、OSを起動します。

2 本製品をパソコンに接続します。デスクトップに  アイコンが表示され、「EMOBILE_UTILITY」フォルダが自動的に開きます。

3 「EMOBILE HW ユーティリティ」をダブルクリックすると、インストールが始まり、左の画面が表示されます。「続ける」をクリックします。

4 「インストール先を選択」の画面が表示されます。インストール先ボリュームを選択した後、「続ける」をクリックします。



説明

・本製品の通信性能を最大限に活用するための通信設定の最適化を行っております。
・「Macintosh HD」はお使いになっているハードディスクの名称です。お客さまによって、表示される名称は異なります。

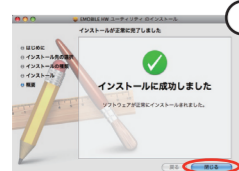
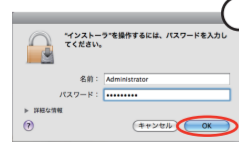
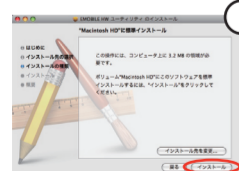
5 「Macintosh HD」に標準インストールウィンドウが開きます。「インストール先を変更」をクリックし、インストール先を選択して「続ける」をクリックします。

6 「認証」の画面が表示されます。お使いのMacの名前(ユーザ名)とパスワードを入力して、「OK」をクリックします。

7 インストールが始まります。

8 インストール完了後、左の画面が表示されます。「閉じる」をクリックすると、セットアップが完了します。

9 EMOBILE HW ユーティリティが自動的に起動します。

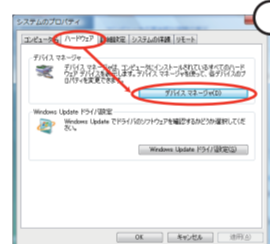


Chapter 9

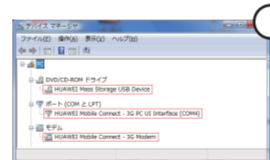
故障と思われる前に

パソコンが本製品を認識しない。

- 1 本製品が正しくパソコンに接続されているかどうかを確認してください。
- 2 本製品をパソコンから一度取り外し、パソコンを再起動してから、再度接続してください。
- Windowsの場合は、以下の手順で本製品が正しく取り付けられていることを確認してください。




1 「コンピュータ」を右クリックし、「プロパティ」を選択します。「システムの詳細設定」をクリックすると、「システムのプロパティ」の画面が表示されます。「ハードウェア」のタブを選択し、左の画面を表示します。



2 「デバイスマネージャ」をクリックし、線で囲まれたデバイスが表示されることを確認してください。(COMポートの番号はお使いのパソコンの環境によって異なります。)

Macの場合は、以下の手順で本製品が正しく取り付けられていることを確認してください。

- 1  アイコンをクリックし、ターミナルウィンドウを開きます。
- 2 「ls /dev/tty.*」のコマンドを入力します。
- 3 次の情報が表示されることを確認してください。

```
l /dev/tty.HUAWEMobile-Modem
l /dev/tty.HUAWEMobile-Pcui
```

本製品をパソコンに接続したにもかかわらず、インストーラーが自動的に起動しない。

システムが新しいハードウェアを認識してから、インストール準備に時間がかかりますので、45秒程度お待ちください。

一定時間経過後もインストーラーが自動的に起動しない場合は、本製品を一度パソコンから取り外してから、再度接続してください。

なお、自動起動できない場合には、本製品をパソコンに接続せず、付属のCD-ROMを挿入します。


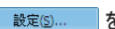
- ・Windowsの環境にて、ディスク内のEMOBILE_UTILITY\Windows utilityにあるSetup.exeを手動で起動してください。
- ・Macの環境にて、ディスク内のEMOBILE_UTILITY/Mac utility/EMOBILE HW ユーティリティを手動で起動してください。

インターネットへの接続が失敗した。


サービスエリア内であることをご確認ください。

- ・電波状態が良くないところであれば、電波状態が良いところへ移動して、もう一度接続してください。
- ・時間帯によって接続先が混雑している可能性もありますので、しばらくしてからもう一度接続してください。

Windowsの場合、ネットワークの関連設定を確認する手順。

- 1 メイン画面より、  をクリックします。
- 2  をクリックします。
- 3 ナビゲーションツリーの「設定管理」をクリックし、各設定が正しく設定されていることを確認してください。

Macの場合、ネットワークの関連設定を確認する手順。

- 1 メイン画面より、  をクリックします。
- 2 アクセスポイント名 (APN) が正しく設定されているかどうかをご確認ください。

通信がすぐに切れる。

- 1 本製品とパソコンが正しく接続されていることを確認してください。
- 2 電波状態が良くない場合があります。電波状態の良いところで確認してください。
- 3 本製品をパソコンから取り外してもう一度接続してください。
- 4 上記の操作を行ってもなお接続できない場合、本製品を取り外してパソコンを再起動し、もう一度接続してください。

通信速度が遅く感じる。

電波状態が良くない場合があります。電波状態の良いところで確認してください。

回線の状態が良くないことがあります。時間を置いて再度試してください。

PINコードを忘れた。 PINロック解除コードを知らない。 EM chipが完全ロック状態である。

ご契約先のお問い合わせ窓口にご連絡ください。

EM chipが認識されない。

- 1 EM chipが正しく取り付けられているかどうかをご確認ください。詳細はChapter 3の「EM chipの取り付けかた」をご参照ください。
- 2 EM chipが変形していないことを確認してください。
- 3 EM chipの金属端子部分にキズや腐食がないことを確認してください。
- 4 EM chip (特に金属端子部分) が汚れると認識できない場合もありますので、柔らかい布で軽く拭き取ってください。
- 5 ご契約先のお問い合わせ窓口にご連絡ください。

【お問い合わせ先】

イー・モバイルカスタマーセンター
イー・モバイル携帯電話から: 157 (無料)

一般電話から : 0120-736-157 (無料)
海外から : +81368313333 (有料)
受付時間 9 : 00~21 : 00 (日本時間/年中無休)
ホームページ <http://emobile.jp/>