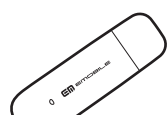


ステップ1 梱包品を確認してください

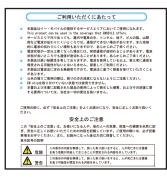
お買い上げいただいた商品には次のものが入っています。万一、不足している場合には、お問い合わせ先にご連絡ください。



D33HW本体



保証書



ご利用いただくにあたって



ストラップ(試供品)

ステップ2 動作環境を確認してください

本製品の利用できる環境は下記のとおりです。

OS	Windows XP Home Edition Service Pack 3以降 Windows XP Professional Service Pack 3以降 Windows Vista Home Basic (32ビット/64ビット) Windows Vista Home Premium (32ビット/64ビット) Windows Vista Business (32ビット/64ビット) Windows Vista Ultimate (32ビット/64ビット) Windows 7 Starter (32ビット) Windows 7 Home Premium (32ビット/64ビット) Windows 7 Professional (32ビット/64ビット) Windows 7 Ultimate (32ビット/64ビット) Mac OS X 10.5~10.6(Intel) ※Mac OS X 10.6は32ビット/64ビットとなります。 対応OSは全て日本語版となります。
メモリ	Windows XP: 推奨512MB以上 256MB以上必要 Windows Vista: 推奨1GB以上 512MB以上必要 Windows 7: 1GB以上必要(32ビット) 2GB以上必要(64ビット) Mac OS X: 推奨512MB以上 256MB以上必要
ハードディスク	推奨100MB以上 50MB以上の空き容量が必要
インターフェイス	USB 2.0 High Speed

ステップ5 ソフトウェア(ユーティリティ)をインストールしてください

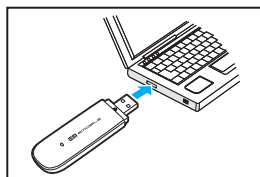
お客さまがインターネットへの接続・切断を行う際に利用するソフトウェアをユーティリティといいます。下記の手順に従って、ユーティリティをインストールしてください。

【注意】

- ・本製品を一部のパソコンに取り付けたときに、本製品とパソコンの間に隙間が生じる場合がありますが、通信に問題はありません。また、無理に力を加えて押し込めようとすると、本製品ならびにパソコンが破損する恐れがありますのでご注意ください。
- ・インストール中に本製品を取り外さないでください。インストールが正常に行われず、またはシステムがダウンしたり、そのほかの異常を起こしたりするおそれがあります。
- ・OSを起動する際には管理者権限(Administrator)でログインしてください。管理者権限でログインしていることを確認する方法は、本書の「困ったときは」を参照してください。
- ・本製品をパソコンに取り付けた状態でスリープ(サスペンド/レジュム)、または休止(ハイバネーション)を行うと、正常に動作しない場合があります。必ず本製品を取り外してから、スリープ、または休止を行ってください。

Windowsをご利用の場合

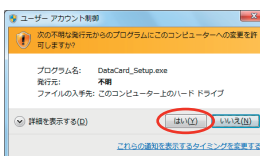
※画面表示、手順はWindows 7を例としています。



- 1 パソコンの電源を入れ、OSを起動します。
- 2 本製品をパソコンに接続すると、自動的にインストールの準備が始まりますので、45秒ほどお待ちください。



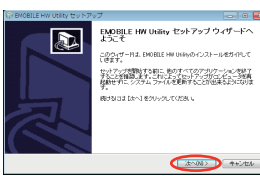
- 3 「自動再生」の画面が表示されたら「AutoRun.exeの実行」をクリックします。



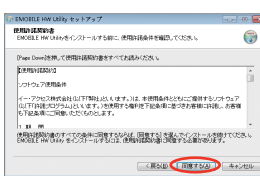
- 4 「ユーザーアカウント制御」の注意画面が表示されたら、「はい」をクリックします。



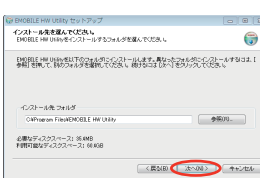
- 5 「Installer Language」の画面が表示されますので、「Japanese(日本語)」を選択して「OK」をクリックします。



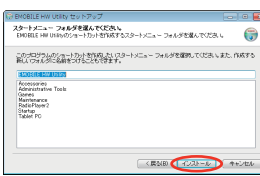
- 6 セットアップウィザードの画面が表示されますので、「次へ」をクリックします。



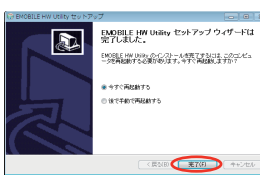
- 7 「使用許諾契約書」の画面が表示されますので、同意する場合は、「同意する」をクリックします。



- 8 「インストール先を選んでください」の画面が表示されますので、「次へ」をクリックします。



- 9 「スタートメニュー フォルダを選んでください」の画面が表示されますので、スタートメニューを設定し、「インストール」をクリックします。その後、インストールが始まりますので、手順10の画面が出るまでお待ちください。

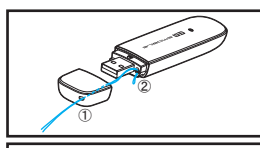


- 10 左の画面が表示されますので、「今すぐ再起動する」を選択し、「完了」をクリックしてパソコンを再起動します。

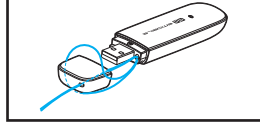
デスクトップに「EMOBILE HW Utility」のショートカットアイコンが表示されたら、インストール完了です。

裏面に続く

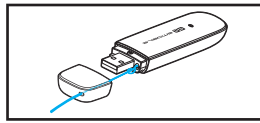
ステップ3 本製品に同梱のストラップを取り付けます



- 1 ストラップのひもを、USBコネクタのキャップの穴(①)、ストラップ取り付け穴(②)の順に通します。



- 2 手順1で通したひもの輪に、反対側のひも、およびUSBコネクタのキャップを通します。



- 3 ひもを引き絞ります。
※引き絞る際に力を入れすぎると破損する場合がありますので、ご注意ください。

ステップ4 EM chip(USIMカード)を取り付けてください

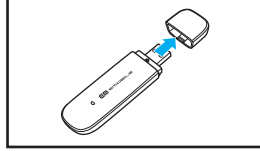
本製品で使用するICカードのことをEM chip(エムチップ)といい、お客さまがインターネットに接続するために必要な情報が登録されています。本製品を利用するために、下記の手順に従って、EM chipを本製品に取り付けてください。※IC部分には触れないよう、取り扱いにご注意ください。

EM chip

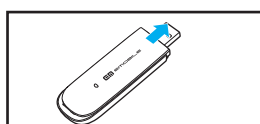


EM chipの台紙に記載されている取扱説明もご参照ください。

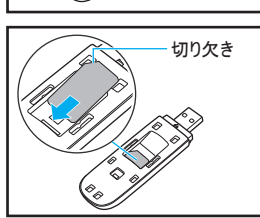
EM chipの取り付けかた



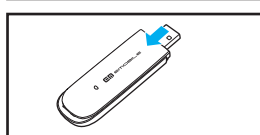
- 1 USBコネクタのキャップを取り外します。



- 2 本製品のカバーを、矢印の方向に「カチッ」と音がするまでスライドしてから取り外します。



- 3 EM chipのIC部分を下にして、矢印の方向にEM chipを挿入します。

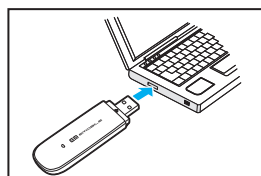


- 4 EM chipが奥まで挿入されていることを確認してから、カバーを矢印の方向にスライドして取り付けます。

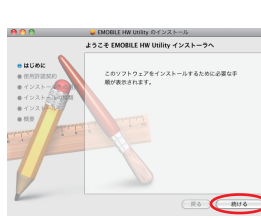
Macをご利用の場合

※画面表示、手順はMac OS X 10.6を例としています。

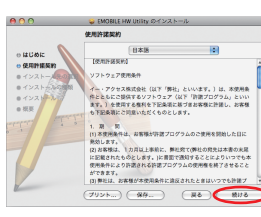
ご利用のPCに本製品以外の「EMOBILE HW ユーティリティ」がインストールされている場合は、ご利用されていた製品の取扱説明書を参照してアンインストールを実施してからインストールしてください。



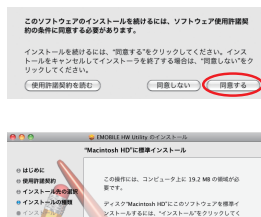
- 1 パソコンの電源を入れ、OSを起動します。



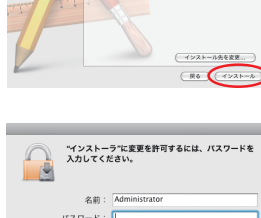
- 2 本製品をパソコンに接続すると、デスクトップに「EMOBILE_HW_UTILITY」アイコンが表示され、「EMOBILE_HW_UTILITY」フォルダが自動的に開きます。



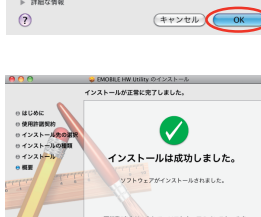
- 3 「EMOBILE HW Utility」をダブルクリックするとインストールが始まり、左の画面が表示されますので、「続ける」をクリックします。



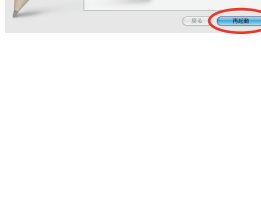
- 4 「使用許諾契約」の画面が表示されますので、「続ける」をクリックします。



- 5 「使用許諾契約」に同意する場合は、「同意する」をクリックします。「インストール先の選択」の画面が表示された場合は、インストール先を選択して、「続ける」をクリックします。



- 6 「Macintosh HD」に標準インストールの画面が開きますので、「インストール」をクリックします。



- 7 「パスワード入力」の画面が表示されますので、お使いのMacの名前(ユーザ名)とパスワードを入力して、「OK」をクリックします。その後インストールが始まりますので、手順8の画面が出るまでお待ちください。




- 8 左の画面が表示されたら「再起動」をクリックします。パソコンを再起動したら、インストール完了です。


裏面に続く

ステップ6 インターネットに接続する

Windowsをご利用の場合



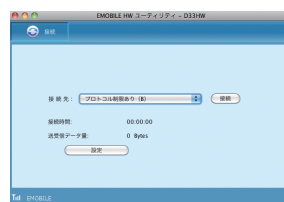
- 1 本製品がパソコンのUSBポートに接続されていない場合は、接続します。
- 2 ユーティリティが起動していない場合は、デスクトップ上の (ショートカットアイコン) をダブルクリックして、ユーティリティを起動します。
- 3 「各接続先について」の画面が表示されますので、内容をご確認の上「OK」をクリックします。

- 4 上のユーティリティのメイン画面の「接続」をクリックします。
- 5 ブラウザのアイコン() をクリックして、ブラウザを立ち上げます。


インターネット接続を切断したい場合は、「切断」をクリックしてください。

※再度インターネットへの接続を行いたい場合は、改めて上記の手順にて接続してください。

Macをご利用の場合



- 1 本製品がパソコンのUSBポートに接続されていない場合は、接続します。
- 2 ユーティリティが起動していない場合は、「Macintosh HD」>「アプリケーション」>「EMOBILE HW Utility」をダブルクリックしてユーティリティを起動します。
- 3 「各接続先について」の画面が表示されますので、内容をご確認の上「OK」をクリックします。

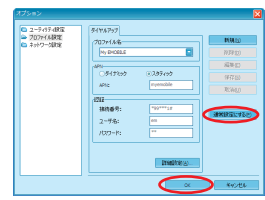
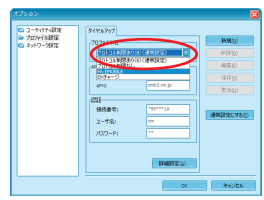
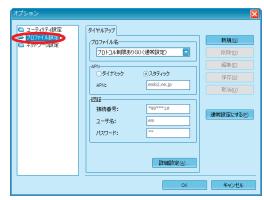
- 4 上のユーティリティのメイン画面の「接続」をクリックします。
- 5 ブラウザのアイコン() をクリックして、ブラウザを立ち上げます。

インターネット接続を切断したい場合は、「切断」をクリックしてください。

※再度インターネットへの接続を行いたい場合は、改めて上記の手順にて接続してください。

接続先の変更

下記の手順に従って、ご利用になる接続先※1に変更してください。 ※画面表示、手順はWindowsを例としています。



- 1 ユーティリティのメイン画面上の「設定」をクリックします。

- 2 ナビゲーションツリーから、「プロフィール設定」を選択します。

- 3 「プロフィール名」のプルダウンリストを切り替えて、ご利用になる接続先を選択します。

- 4 「通常設定にする」をクリック後、「OK」をクリックしてください。

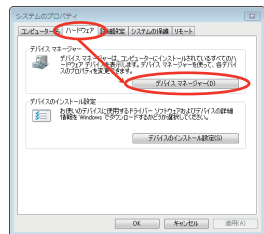
※1 EMOBILE HW ユーティリティにはあらかじめ4つのプロフィール(接続先)が設定されています。

プロトコル制限あり(B)	データプランBなど、一部ご利用いただけない通信(プロトコル)のある料金プラン用の接続先です。ファイル交換(P2P)やオンラインゲーム、動画の一部などが利用できません。※本接続先はユーティリティの初期設定となっています。
プロトコル制限なし	データプラン、スーパーライトデータプランなど、ご利用になる通信(プロトコル)に制限のない料金プラン用の接続先です。
My EMOBILE	オンラインサポートサイト「My EMOBILE」専用の接続先です。※「My EMOBILE」への接続にかかる通信料は無料です。
EMチャージ	プリペイド(前払い方式)サービス「EMチャージ」専用の接続先です。※EMチャージのお客さまは「EMチャージ」以外の接続先は利用できません。

困ったときは

パソコンが本製品を認識しない。

- 1 本製品が正しくパソコンに接続されているかどうかを確認してください。
- 2 本製品をパソコンから一度取り外し、パソコンを再起動してから、再度接続してください。
- 3 Windowsの場合は、以下の手順で本製品が正しく接続されていることを確認してください。 ※画面表示はWindows 7を例としています。





- 1 「コンピューター」を右クリックし、「プロパティ」を選択します。システム画面の左側にある「システムの詳細設定」をクリックして、「ユーザーアカウント制御」の画面が表示されたら「はい」(Windows 7の場合)、「続行」をクリックすると、「システムのプロパティ」の画面が表示されます。「ハードウェア」のタブを選択し、左の画面を表示します。

※ Windows XPをお使いの場合、「マイ コンピュータ」を右クリックし、「プロパティ」を選択します。「システムのプロパティ」の画面が表示されます。「ハードウェア」のタブを選択し、左の画面を表示します。

- 2 「デバイスマネージャー」をクリックし、「HUAWEI Mass Storage USB Device」、「HUAWEI Mobile Connect - 3G Network Card」、「HUAWEI Mobile Connect - 3G PC UI Interface (COMXX)」、「HUAWEI Mobile Connect - 3G Modem」、「HUAWEI Mobile Connect - Bus Enumerate Device」が表示されることを確認してください。(COMポートの番号はお使いのパソコンの環境によって異なります。)

- Macの場合は、以下の手順で本製品が正しく接続されていることを確認してください。

- 1  をクリックして、Finderの画面を表示させます。
- 2 「場所」>「アプリケーション」をクリックします。
- 3 「ユーティリティ」をダブルクリックします。
- 4  ターミナルをダブルクリックし、ターミナルウィンドウを開きます。
- 5 「ls /dev/tty.*」のコマンドを入力します。「ls」と「/」の間にスペースをいれて、半角小文字で入力してください。
- 6 次の情報が表示されることを確認してください。

```


/dev/tty.HUAWEIMobile-Modem
/dev/tty.HUAWEIMobile-Pcui
    
```

本製品をパソコンに接続したにもかかわらず、インストーラーが自動的に起動しない。

システムが新しいハードウェアを認識してから、インストール準備に時間がかかりますので、45秒程度お待ちください。

一定時間経過後もインストーラーが自動的に起動しない場合は、本製品を一度パソコンから取り外してから、再度接続してください。

なお、自動起動できない場合には、下記の手順にてお試してください。


- Windowsの場合
 - 1 「スタート」メニューから「コンピューター」をクリックします。 ※Windows Vistaの場合は「コンピュータ」、Windows XPの場合は「マイ コンピュータ」となります。
 - 2 「EMOBILE UTILITY」をダブルクリックします。
- Macの場合
 - 1  をクリックして、Finderの画面を表示させます。
 - 2 「デバイス」>「EMOBILE UTILITY」をクリックします。
 - 3 「EMOBILE HW Utility」をダブルクリックします。

インターネットへの接続が失敗した。

サービスエリア内であることをご確認ください。

- 電波状態が良くないところであれば、電波状態が良いところへ移動して、もう一度インターネットに接続してください。
- 時間帯によって接続先が混雑していることもありますので、しばらくしてからもう一度インターネットに接続してください。

- Windowsの場合は、以下の手順でネットワークの関連設定を確認してください。設定については取扱説明書32ページ、33ページを参照してください。


- 1 ユーティリティのメイン画面より、 をクリックします。
- 2 「設定」をクリックします。
- 3 ナビゲーションツリーの「プロフィール設定」をクリックし、各設定が正しく設定されていることを確認してください。

- Macの場合は、以下の手順でネットワークの関連設定を確認してください。設定については取扱説明書50ページ、51ページを参照してください。

- 1 ユーティリティのメイン画面より、「設定」をクリックします。
- 2 ナビゲーションツリーの「プロフィール設定」をクリックし、各設定が正しく設定されていることを確認してください。

管理者権限(Administrator)でログインしているのか判らない。

- Windows 7およびWindows Vistaの場合
 - 1 「スタート」>「コントロールパネル」をクリックして、「コントロールパネル」画面を表示します。
 - 2 「ユーザーアカウントと家族のための安全設定」をクリックして、次の画面で「ユーザーアカウント」をクリックします。
 - 3 画面の右側に現在ログインしているユーザー名と、アカウントの種類が表示されています。アカウントの種類が「Administrator」であれば管理者権限でログインしていますので、本製品をセットアップすることができます。
- Windows XPの場合(手順はクラシック表示を例としています)
 - 1 「スタート」をクリックして、「スタート」メニューを表示します。
 - 2 「スタート」メニューの一番上に表示されているのが現在ログインしているユーザー名です。 ※「スタート」メニューの表示が、クラシック「スタート」メニューになっている場合は表示されません。「スタート」メニューを右クリックし、プロパティを表示して「スタート」メニューをチェックしてください。
 - 3 「スタート」>「コントロールパネル」をクリックして、「コントロールパネル」画面を表示します。
 - 4 「ユーザーアカウント」をクリックします。
 - 5 表示された画面の「ユーザー名」から、2で調べたユーザー名〇〇〇を確認します。ユーザー名の下に「コンピュータの管理者」と表示されていれば、管理者権限でログインしていますので、本製品をセットアップすることができます。

- Macの場合
 - 1  をクリックして、「システム環境設定…」を選択します。
 - 2 「システム環境設定…」の画面で、「システム」の「アカウント」をクリックします。
 - 3 画面の左側に現在ログインしている「マイアカウント」のユーザー名と、アカウントの種類が表示されています。アカウントの種類が「管理者」であれば管理者権限でログインしていますので、本製品をセットアップすることができます。

詳細な取扱説明書を参照したい。

- Windowsの場合
 ユーティリティのメイン画面より「ヘルプ」>「ヘルプ」をクリックすることで、取扱説明書を参照できます。
 - Macの場合
 ユーティリティのメニューバーより「ヘルプ」>「ヘルプ」をクリックすることで、取扱説明書を参照できます。
- ※参照にはアドビシステムズ社が配布しているAdobe Readerが必要です。

LEDステータスランプの見かた

本製品では、通信状態、異常状態などの情報をLEDの点灯によってお知らせします。

LED色および1秒間における変化	通信状態/異常状態
赤点滅(同じ間隔で点滅)	<ul style="list-style-type: none"> ・本製品が起動中です ・EM chipが未挿入です ・EM chip完全ロック状態 ・EM chip読み取り異常
赤点滅(短い点灯、長い消灯)	<ul style="list-style-type: none"> ・ネットワーク検索中 ・ネットワークに登録中
赤点灯	圏外
橙点滅(同じ間隔で点滅)	<ul style="list-style-type: none"> ・PINコード入力待ち ・PUKコード入力待ち
青点滅(短い点灯、長い消灯)	待機状態(通信中、発信中以外の状態で、且つ圏内)
青点滅(同じ間隔で点滅)	ダイヤルアップ中
青点灯	ダイヤルアップ成功、安定した通信状態です

【お問い合わせ先】

イー・モバイル カスタマーセンター
イー・モバイル携帯電話から:157(無料)

一般電話から: 0120-736-157 (無料)
※他社の携帯電話、PHSからもご利用いただけます。
海外から: +81368313333 (有料)
受付時間 9:00~21:00 (日本時間/年中無休)
※間違い電話が多くなっております。番号をよくお確かめの上、おかけください。
※一部の光電話、IP電話等からはご利用いただけない場合があります。
ホームページ <http://emobile.jp/>

発行年月: 2011年4月 第2版