

1 ご利用になる前に

梱包品を確認してください	25
各部の名称と機能	26
本体の名称と機能	26
ディスプレイの表示	27
EM chip (USIMカード) を準備してください	29
EM chipを取り付ける	29
EM chipを取り外す	30
microSDカードについて	31
microSDカードを取り付ける	31
microSDカードを取り外す	32
電池パックの充電について	33
電池パックを取り付ける	33
電池パックを充電する	33
電池パック充電時のご注意	34
電源を入れる／切る	35

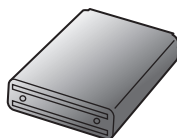
梱包品を確認してください

お買い上げいただいた商品には次のものが入っています。お使いになる前に確認してください。万一、不足していた場合には、お問い合わせ先（163 ページ）にご連絡ください。

● 本体

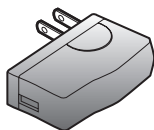


GP02 本体

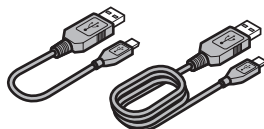


電池パック
(PB02GPZ10)

● 付属品



AC アダプタ
(PCS31HWZ10)



microUSB ケーブル
(17cm / 120cm 各 1 本)



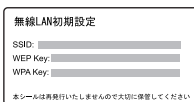
かんたんセットアップマニュアル
(別冊：基本編、ポータブルデバイス編 各 1 部)



ご利用いただくにあたって



保証書 (本体、AC アダプタ 各 1 部)



無線 LAN 初期設定シール

お願い 保証書を含め付属品は大切に保管してください。

1 ご利用になる前に

各部の名称と機能

本体の名称と機能



1 ディスプレイ

本製品の状態が表示されます。詳しくは、27 ページ「ディスプレイの表示」を参照してください。

2 WPS ボタン

無線 LAN 機能がオンの状態で約 10 秒押すと、WPS (Wi-Fi Protected Setup) 機能を開始します。WPS 機能を搭載した無線 LAN 端末をお使いの場合に、無線 LAN の接続設定を簡単に行うことができます。詳しくは 49 ページ「WPS 対応の無線 LAN 端末を接続する」を参照してください。

3 電源ボタン (⏻ / WiFi)

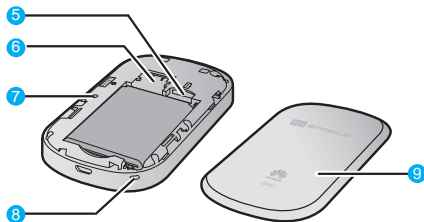
・約 5 秒押して、本体の電源を入/切します。

電源を入れると、無線 LAN 機能がオンになります。また、インターネット接続モードが「オート」に設定されている場合は、自動的にインターネットに接続します。

・約 1 秒押して、無線 LAN 機能をオン/オフします。

4 microUSB コネクタ

USB ケーブルを接続します。



5 microSD カードスロット

microSD カードを挿入します。

6 EM chip スロット

EM chip を取り付けます。

7 RESET ボタン

本製品が動作しなくなった場合などにリセットします。詳しくは 1 ページ「本製品の設定をお買い上げ時の状態に戻すには (リセット)」を参照してください。

8 ストラップ取り付け穴

ストラップを穴に通し、内側のフックにひっかけて取り付けます。

9 電池カバー

ディスプレイの表示



- WiFi 状態表示**
 - ・ 点灯：無線 LAN が有効
 - ・ 消灯：無線 LAN が無効
- 受信レベル表示**
 - ・ ⇔ ：受信レベル「強」⇔「弱」
 - ・ ：圏外
- アニメーション／テキスト表示部**

発信中、充電中、WPS 実行中に、状態または結果を示すアニメーションやテキストが表示されます。詳細は 28 ページの表を参照してください。
- インターネット接続モード表示**

現在のインターネット接続モードを表示します。お買い上げ時は「オート」に設定されています。詳しくは、95 ページ「接続モード設定」を参照してください。

 - ・ ：オート
 - ・ ：マニュアル
- インターネット接続表示**
 - ・ ：インターネット接続中（3G）
 - ・ 消灯：インターネット未接続
- メッセージ受信表示**

メッセージ受信時に、未読のメッセージ数が表示されます。

 - ・ ：未読のメッセージが 10 件以上ある場合
 - ・ ：メッセージがいっぱいで、これ以上受信できない場合
- 電池残量表示**
 - ・ ⇔ ：電池残量「多い」⇔「少ない」
 - ・ 点滅：電池残量がほとんど残っていません。直ちに充電してください。
 - ・ ⇔ ⇔ ⇔ ：充電中
- ローミング状態表示**

ローミングサービスを利用して接続しているときに表示されます。ローミングサービスご利用時はローミング料金が発生する場合があります。
- 無線 LAN 接続数表示**

無線 LAN 接続されている機器の台数が表示されます。
- 暗号化方式表示**

現在の無線 LAN 暗号化方式を表示します。







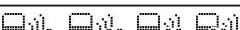
注意

本製品の操作が 10 秒以上なかったときは、本製品のディスプレイが自動的に消灯します。再度ディスプレイを点灯させるには、いずれかのボタンを押してください。

1 ご利用になる前に

アニメーション／テキスト表示について

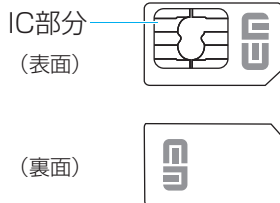
本製品では、通信状態、異常状態の情報をアニメーションまたはテキストによってお知らせします。

アニメーション／テキスト表示	通信状態 / 異常状態
	充電中（電源が入っていない状態）
	充電完了
	WPS 実行中
	WPS 成功
	WPS 失敗
	発信中（インターネットに接続しようとしている状態）
	インターネット接続失敗
BATTERY ERROR	電池が正しく取り付けられていません 電池パックの寿命による交換時期です
No Service	圏外
EMOBILE	現在接続しているネットワーク名
WEP	SSID の無線 LAN 暗号化方式（マルチ SSID 機能 (SSID2) が無効の場合）※
WPA2	
WPA	
WPA/WPA2	
NONE	
Insert USIM	EM chip が取り付けられていません
PIN Lock	PIN コードの入力待ち状態です (GPO2 設定ツール画面での PIN コード入力が必要です。)
PUK Lock	PUK コードの入力待ち状態です (GPO2 設定ツール画面での PUK コード入力が必要です。)
Invalid USIM	EM chip が完全ロック状態です 無効な EM chip が取り付けられています
Low Battery	電池残量がほとんど残っておりません (直ちに充電してください)

※：マルチ SSID 機能 (SSID2) が有効で、暗号化方式が WEP の場合は末尾に「W」が、暗号化方式が暗号化なしの場合は「O」が表示されます。

EM chip (USIMカード) を準備してください

本製品をご利用になるお客さまに貸与されている IC カードのことを EM chip (エムチップ) といい、お客さまの電話番号などの情報が記録されています。本製品を使用するには EM chip を本体に取り付ける必要があります。EM chip を取り付けていない本製品をパソコンや無線 LAN 端末と接続しても、データ通信は一切できません。EM chip 台紙に記載されている取扱説明も参照してください。



注意

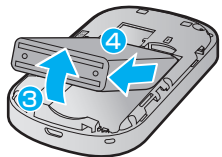
使用中に EM chip を取り外すと本製品が正常に動作しなくなります。本製品に電源が入っている状態では絶対に取り外さないでください。

万一、EM chip を取り外してしまった場合には、次の操作を行ってください。

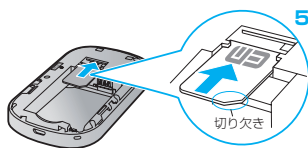
1. 本製品の電源を切ります。
 - ・USB ケーブルが接続されている場合は取り外してください。
2. 電池カバーを取り外します。
3. 電池パックを取り外します。
4. EM chip を取り付けます。
5. 電池パックを取り付けます。
6. 電池カバーを取り付けます。
7. 本製品の電源を入れます。

EM chip を取り付ける

1. 本製品の電源が入っているときは、電源ボタン (⏻ / WiFi) を約 5 秒押し続けて電源を切ります。
2. 本製品に USB ケーブルが接続されているときは、取り外します。
3. 本体裏面の電池カバーを約 2 mm スライドさせ (①)、②の方向へ持ち上げて取り外します。
4. 電池パックが取り付けられているときは、電池パックを③の方向へ持ち上げて、④の方向へ取り外します。

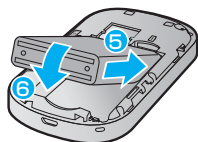


1 ご利用になる前に



5. EM chip の IC 部分を下にして、矢印の方向に EM chip を奥まで差し込みます。

• EM chip を本機に取り付けるときや取り外すときには注意してください。必要以上の力をかけると、手や指を傷つけたり、EM chip の破損の原因となります。



6. EM chip が完全に取り付けられていることを確認します。

7. 電池パックのバーコードシール面を下にして、⑤の方向へ押し付けながら、⑥の方向へ押し込んで取り付けます。



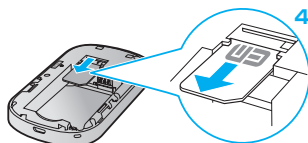
8. 電池カバーを約 2mm 開けた状態で本製品の溝に合わせ置き、矢印の方向へスライドさせて取り付けます。

EM chip を取り外す

1. 本製品の電源が入っているときは、電源ボタン (⏻ / WiFi) を約 5 秒押しして電源を切ります。

2. 本製品に USB ケーブルが接続されているときは、取り外します。

3. 電池カバーと電池パックを取り外します。
詳しくは、29 ページ「EM chip を取り付ける」を参照してください。



4. EM chip を矢印方向に引いて、EM chip スロットから取り外します。

5. 電池カバーと電池パックを取り付けます。
詳しくは、29 ページ「EM chip を取り付ける」を参照してください。

注意

取り外した EM chip は紛失しないよう、ご注意ください。

microSDカードについて

本製品に microSD カードを取り付けると、USB ケーブルで接続したパソコンや無線 LAN 端末から本製品を USB メモリとして利用することができます。

本製品では、メモリ容量が最大 2GB までの microSD カードと、最大 32GB までの microSDHC カードに対応していますが、市販されているすべての microSD カードの動作を保証するものではありません。

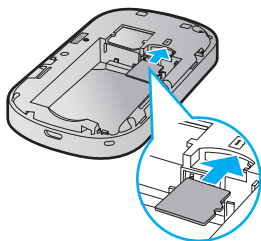
microSD カードを使用する場合は、本製品に取り付けてください。

注意

使用中に、microSD カードを取り外さないでください。保存されているデータが破損したり、システムがダウンしたり、そのほかの異常を起こしたりするおそれがあります。

microSD カードを取り付ける

1. 本製品をパソコンに接続しているときは、パソコンから取り外します。
2. 本製品の電源が入っているときは、電源ボタン (⏻ / WiFi) を約 5 秒押しして電源を切ります。
3. 電池カバーと電池パックを取り外します。
詳しくは、29 ページ「EM chip を取り付ける」を参照してください。
4. 金属端子を下に向けて、microSD カードをカチッと音がするまで挿入します。



5. microSD カードが完全に挿入されていることを確認します。
6. 電池カバーと電池パックを取り付けます。
詳しくは、29 ページ「EM chip を取り付ける」を参照してください。

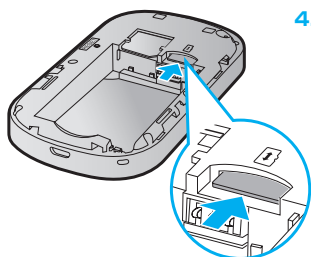
注意

microSD カードがカチッと音がするまでしっかりと押し込んでください。確実にロックされる前に指を離すと、microSD カードが飛び出す可能性がありますのでご注意ください。また、microSD カードを取り付けるときは、microSD カードスロットを顔などの方に向けてください。

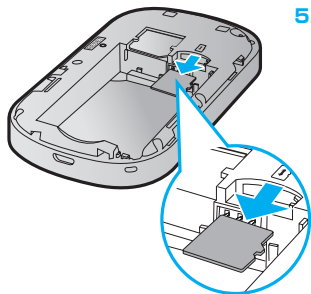
1 ご利用になる前に

microSD カードを取り外す

1. 本製品をパソコンに接続しているときは、パソコンから取り外します。
2. 本製品の電源が入っているときは、電源ボタン (⏻ / WiFi) を約 5 秒押し続けて電源を切ります。
3. 電池カバーと電池パックを取り外します。
詳しくは、29 ページ「EM chip を取り付ける」を参照してください。
4. microSD カードをカチッと音がするまで押し込み、ゆっくり戻します。
microSD カードが少し出てきます。



5. 少し出てきた microSD カードを矢印の方向へ取り外します。



6. 電池カバーと電池パックを取り付けます。
詳しくは、29 ページ「EM chip を取り付ける」を参照してください。

注意

- microSD カードが出てきてもすぐに指を離さないようにしてください。急に指を離すと、microSD カードが飛び出す可能性がありますのでご注意ください。また、microSD カードを取り外すときは、microSD カードスロットを顔などの方に向けないでください。
- 取り外した microSD カードは紛失しないよう、ご注意ください。

電池パックの充電について

電池パックを取り付ける

本製品をお使いになる前に、電池パックを取り付けてください。電池パックの取り付けかた／取り外しかたについては、29 ページ「EM chip (USIM カード) を準備してください」を参照してください。

注意 電池パックを取り外すときは、必ず本製品の電源を切ってください。電源が入った状態で電池パックを取り外すと、本製品が正常に動作しなくなったり、その他の異常が発生するおそれがあります。

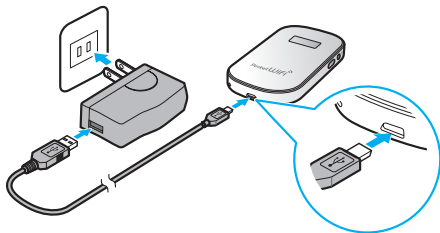
電池パックを充電する

お買い上げ時、電池パックは十分に充電されていません。初めてお使いになるときは、必ず充電してからお使いください。

注意 充電の際には、梱包品の AC アダプタ、microUSB ケーブルをご利用ください。

AC アダプタで充電する

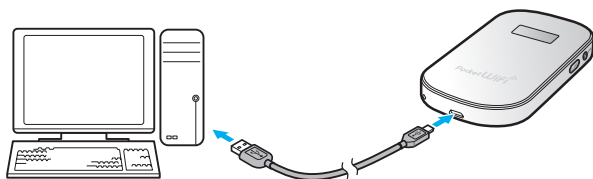
1. 本製品の USB コネクタに USB ケーブルの microUSB コネクタを接続します。
2. USB ケーブルのもう一方のコネクタを AC アダプタに接続して、AC アダプタのプラグを家庭用 AC コンセントに差し込みます。



1 ご利用になる前に

パソコンに接続して充電する

1. 本製品の USB コネクタに USB ケーブルの microUSB コネクタを接続します。
2. USB ケーブルのもう一方のコネクタをパソコンの USB ポートに接続します。
本製品を初めてパソコンに接続したときは、デバイスドライバのインストーラーが自動的に起動します。詳しくは 60 ページまたは 73 ページを参照してください。



電池残量の表示について

電池パックの電池残量は、ディスプレイ上部の電池残量表示で確認できます。電池切れに近い状態になると、電池残量表示が点滅します。27 ページ「ディスプレイの表示」を参照してください。

説明

電源を切っている間でも、充電中は充電中を示すアニメーションがディスプレイに表示されます。充電が完了するとディスプレイは消灯しますが、いずれかのボタンを軽く押すと、ディスプレイが点灯して電池アイコンが表示され、充電完了かどうかを確認できます。

電池パック充電時のご注意

電池パックを充電するときは、次の内容にご注意ください。

- 電池パック単体では充電できません。必ず本製品に電池パックを取り付けた状態で充電してください。
- 必ず付属の AC アダプタを使用するか、付属の USB ケーブルでパソコンに接続して充電してください。
- 使用していない状態でも電池パックは放電します。長期間使用しなかった場合は、充電してから使用してください。
- 充電時間／使用時間の目安

充電時間 ¹	連続待機時間 ^{※2}	連続通信時間 ^{※2}
約 4 時間 (AC アダプタ) 約 5.5 時間 (USB 接続)	約 140 時間	約 4.5 時間



※ 1: 充電完了までの時間は、周囲の温度や電池パックの使用期間などによって異なります。

※ 2: 連続待機時間、連続通信時間は、使用環境や電波状況などにより変動します。

- 電池パックの利用可能時間は、充電／放電の繰り返しにより徐々に短くなります。正しい手順で電池パックを充電しても利用可能時間が短い場合は、指定の新しい電池パックに交換してください。

電源を入れる／切る



1. 電源ボタン（ / WiFi）を約 5 秒押しして電源を入れます。電源を入れると、無線 LAN 機能がオンになります。また、インターネット接続モード（95 ページ）が「オート」に設定されている場合は、自動的にインターネットに接続します。
2. 電源ボタン（ / WiFi）を約 5 秒押しして電源を切ります。

注意

EM chip に PIN コード認証が有効に設定されている場合には、本製品の電源を入れたときに、ディスプレイに「PIN Lock」（28 ページ）と表示されます。PIN コード入力是对应ブラウザを搭載した機器でのみ可能なため、PIN コードを入力できない無線 LAN 端末のみで使用する場合には、PIN コード認証を無効に設定してください。

詳しくは、91 ページ「EM chip PIN 管理」を参照してください。