

D01NX Zaurus  
ドライバセットアップマニュアル  
netindex



## はじめに

このたびは D01NX(以降、本 CF カードと呼びます)をお買い上げいただき、誠にありがとうございます。  
本書は、SHARP Zaurus で動作する EMOBILE D01NX ドライバのインストール手順、及び、使用方法を記載  
しております。

製品に付属されている取扱説明書もあわせてご覧ください。

■ 本ドライバソフトウェア及び CF カードが使用できる機種、及び環境は次のとおりです。

対応機種: SHARP Zaurus SL-C1000,SL-C3000,SL-C3100,SL-C3200

※ 500KB 以上の本体空きメモリが必要です。

※ 上記に該当する場合でも、周辺機器、使用するアプリケーションなど、お客さまがご利用の環境によ  
っては、正常に動作しない場合があります。

### お願い

- ご使用の前に、必ず取扱説明書に記載されている「安全上のご注意」をよくお読  
みの上、安全に正しくお取り扱いください。
- Zaurus に対するサポートや OS のバージョンアップなどのサービスに関するお問  
い合わせは、各マニュアルをお読みの上、メーカーの定める手順に従ってくださ  
い。

## おことわり

- 本書内で使用されている表示画面、イラストなどは説明用に作成されたものです。
- 本書の内容の一部または全部を無断転載することを禁じます。
- 本書の内容に関して、将来予告なしに変更することがあります。
- 本書の内容については万全を期しておりますが、万一ご不審な点や記載漏れなどお気づきの点があり  
ましたら、ご連絡ください。

Hayes(ヘイズ)は米国 Hayes Micro Computer Products.Inc の登録商標または商標です。

CF(Compact Flash)は、サンディスクコーポレーションの商標です。

Microsoft および、Windows は米国 Microsoft Corporation の米国およびその他の国における  
登録商標または商標です。

「EMOBILE」「イー・モバイル」および「EM」ロゴは、イー・モバイルの商標または登録商標です。

「SHARP」および「Zaurus」は、シャープ株式会社の商標または登録商標です。

その他、会社名および商品名などは一般に各社の商標または登録商標です。

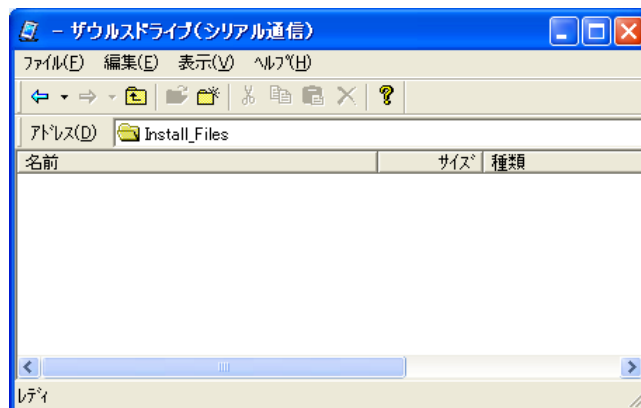
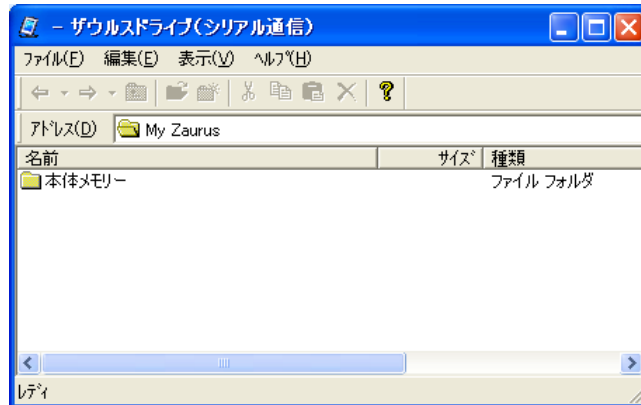
# もくじ

■はじめに.....	1
■おことわり.....	1
■ドライバのセットアップ.....	3
カードを認識させる (CD-ROM から行う場合).....	3
カードを認識させる (ダウンロードファイルから行う場合).....	7
ダイヤルアップ接続を開始するための設定をする.....	11
接続する (例: インターネットに接続する).....	17
接続を終了する.....	20
カードを取り外す.....	21
接続先 (APN) を追加・変更する.....	22
電話番号を確認する.....	23
■アンインストール.....	24
ドライバを削除する.....	24
■確認してください.....	27
本 CF カードが動作しない場合の確認事項.....	27
■お問い合わせ先.....	29

# ドライバのセットアップ

## ■カードを認識させる（CD-ROM から行う場合）

1. パソコンと Zaurus を接続します。（本書では、PC 連携方式による接続方式で説明いたします。）
2. パソコンと Zaurus を USB ケーブルで接続し、Zaurus 付属の「ザウルスドライブ（シリアル通信）」ソフトウェアを起動します。
3. ザウルスドライブ内の「本体メモリ」をクリックし、「Install\_Files」フォルダを開きます。



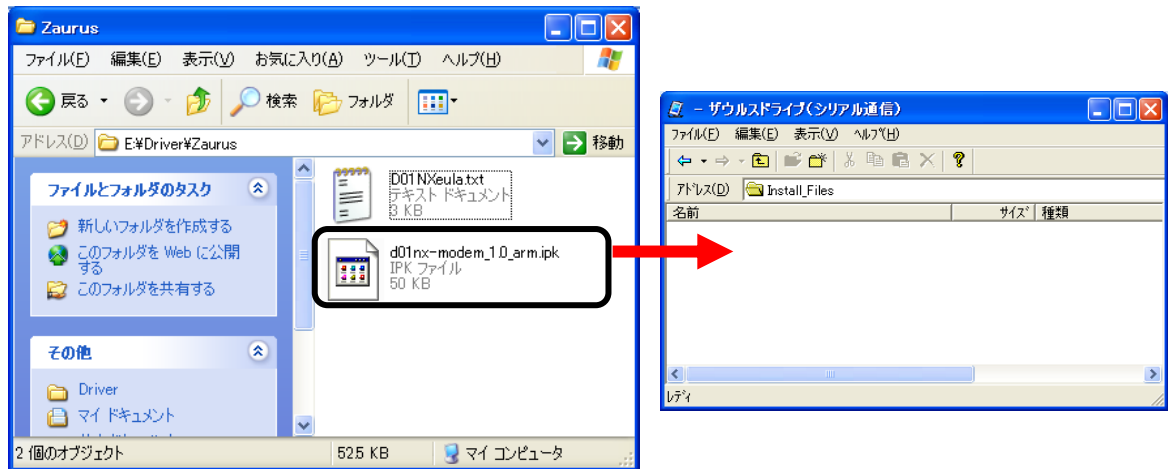
### 確認

- パソコンと Zaurus の接続方法、ザウルスドライブの使用方法については、Zaurus の取扱説明書をご覧ください。
- パソコンと Zaurus を接続する場合、接続方式には「USB ストレージ方式」と「PC 連携方式」があります。
- ドライバを Zaurus へコピーする方法として、SD メモリカードや CF メモリカードを使用することもできます。

4. 本 CF カードに付属の D01NX 用 CD-ROM をパソコンの CD-ROM ドライブに挿入します。（自動で Setup Tool 画面が表示されますので、「キャンセル」ボタンをクリックします。）

# ドライバのセットアップ

5. パソコンのエクスプローラを起動し、CD-ROM の「Driver」フォルダ→「Zaurus」フォルダと順番に開き、「D01NXeula.txt」使用許諾契約をご確認いただき、「d01nx-modem\_1.0\_arm.ipk」をザウルスドライブ内の「Install\_Files」フォルダへコピーします。



6. パソコンから Zaurus の接続を解除し、ケーブルを取り外します。  
Zaurus の画面が、パソコンと接続する前の画面に切り替わります。
7. Zaurus の画面の「設定」タブをタッチし、設定画面を表示します。

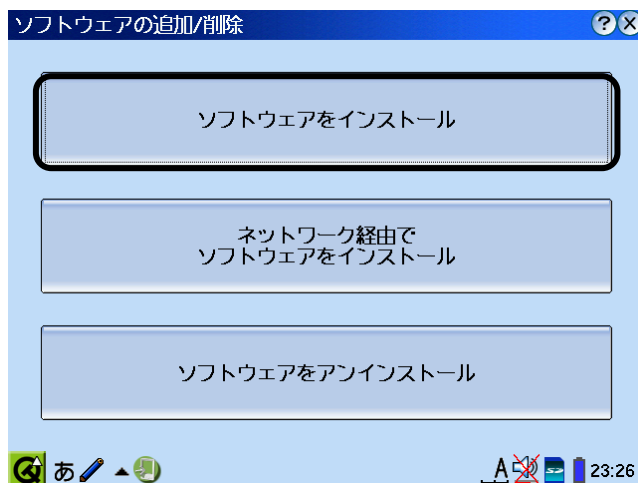


# ドライバのセットアップ

8. 設定画面の「ソフトウェアの追加/削除」をタッチします。



9. ソフトウェアの追加/削除画面の「ソフトウェアをインストール」をタッチします。



10. ソフトウェアの追加/削除画面の「インストール」をタッチします。

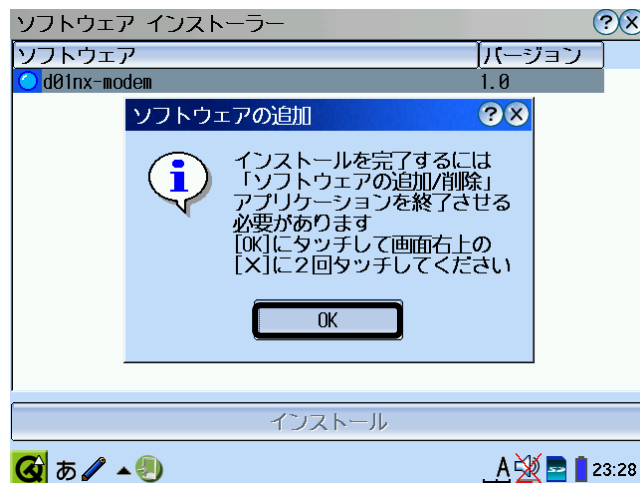


# ドライバのセットアップ

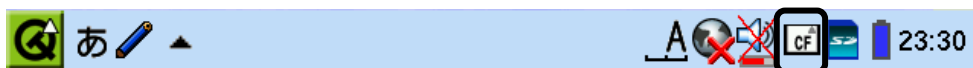
11. インストール先が「プログラムエリア」(本体メモリー)になっていることを確認して、「OK」をタッチします。  
インストールが始まります。



12. インストールが完了しましたら、以下の画面が表示されますので、画面の指示に従ってください。



13. Zaurus を再起動したら、準備完了です。本 CF カードを Zaurus に挿入してください。  
本 CF カードを Zaurus に挿入し、カードを認識すると、画面に CF カードアイコンが表示されます。



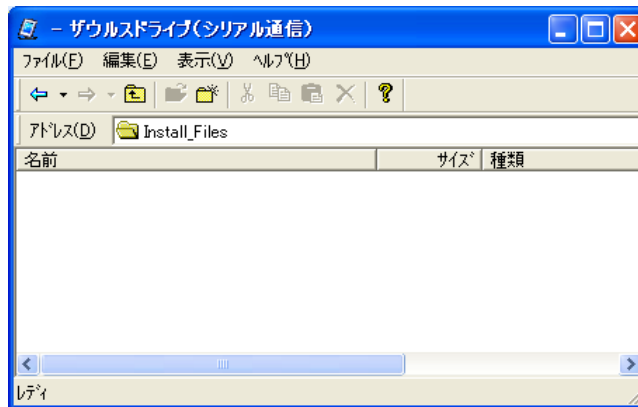
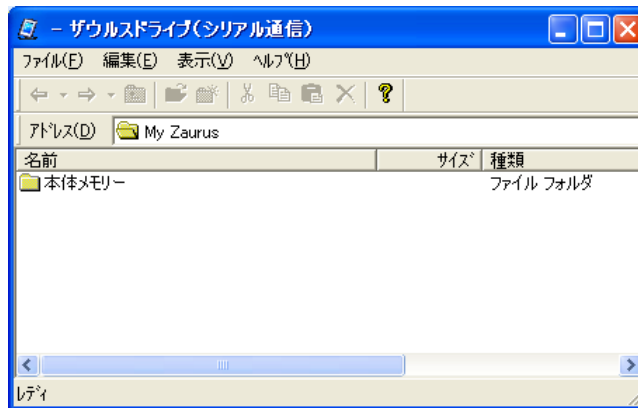
## 確認

- ドライバインストール後は必ず Zaurus の再起動を行ってください。再起動を行わないと、本 CF カードが認識できない場合があります。

# ドライバのセットアップ

## ■カードを認識させる(ダウンロードファイルから行う場合)

1. イー・モバイルのホームページからダウンロードしたファイルを、パソコンのデスクトップ等へ格納してください。
2. パソコンと Zaurus を接続します。(本書では、PC 連携方式による接続方式で説明いたします。) パソコンと Zaurus を USB ケーブルで接続し、Zaurus 付属の「ザウルスドライブ(シリアル通信)」ソフトウェアを起動します。
3. ザウルスドライブ内の「本体メモリ」をクリックし、「Install\_Files」フォルダを開きます。



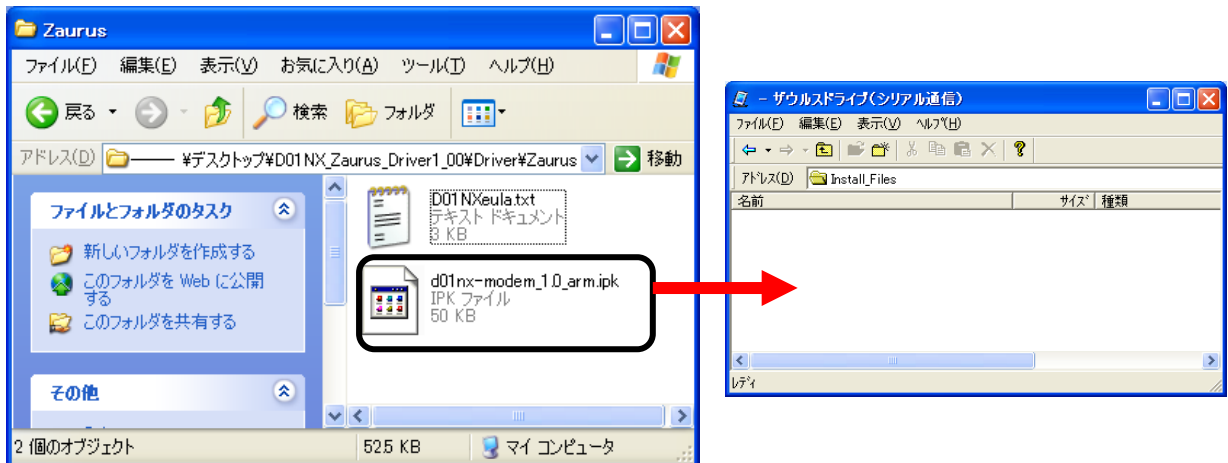
### 確認

- パソコンと Zaurus の接続方法、ザウルスドライブの使用方法については、Zaurus の取扱説明書をご覧ください。
- パソコンと Zaurus を接続する場合、接続方式には「USB ストレージ方式」と「PC 連携方式」があります。
- ドライバを Zaurus へコピーする方法として、SD メモリカードや CF メモリカードを使用することもできます。



# ドライバのセットアップ

4. パソコンにダウンロードしたファイルをダブルクリックします。  
ダウンロードファイル格納先の以下の「D01NX\_Zaurus\_Driver1\_00¥Driver¥Zaurus」フォルダに ipk ファイルが格納されます。  
d01nx-modem\_1.0\_arm.ipk
5. パソコンのエクスプローラを起動し、ダウンロードファイル格納先配下の次のフォルダを開きます。  
「D01NX\_Zaurus\_Driver1\_00¥Driver¥Zaurus」  
「D01NXeula.txt」使用許諾契約をご確認いただき、「d01nx-modem\_1.0\_arm.ipk」をザウルスドライブ内の「Install\_Files」フォルダへコピーします。



6. パソコンから Zaurus の接続を解除し、ケーブルを取り外します。  
Zaurus の画面が、パソコンと接続する前の画面に切り替わります。
7. Zaurus の画面の「設定」タブをタッチし、設定画面を表示します。

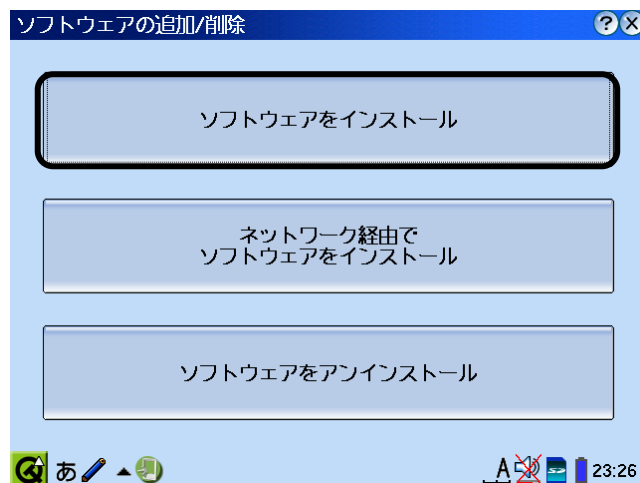


# ドライバのセットアップ

8. 設定画面の「ソフトウェアの追加/削除」をタッチします。



9. ソフトウェアの追加/削除画面の「ソフトウェアをインストール」をタッチします。



10. ソフトウェアの追加/削除画面の「インストール」をタッチします。

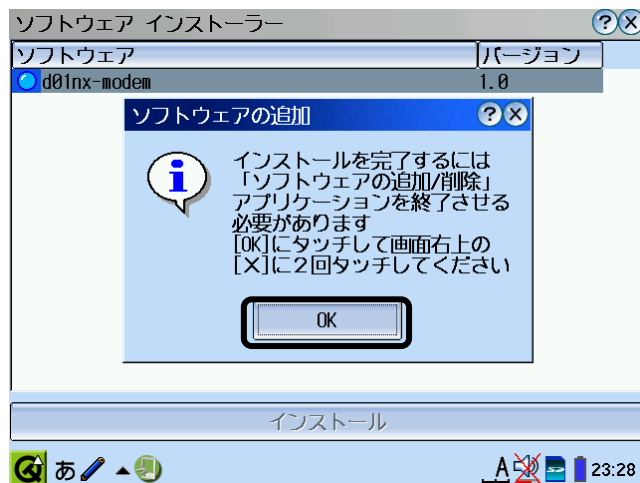


# ドライバのセットアップ

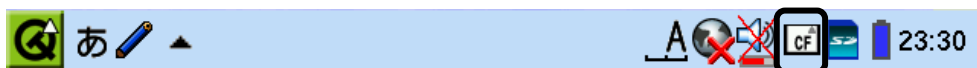
11. インストール先が「プログラムエリア」(本体メモリー)になっていることを確認して、「OK」をタッチします。  
インストールが始まります。



12. インストールが完了しましたら、以下の画面が表示されます。画面の指示に従ってください。



13. Zaurus を再起動したら準備完了です。本 CF カードを Zaurus に挿入してください。  
本 CF カードを Zaurus に挿入し、カードを認識すると、画面に CF カードアイコンが表示されます。



## 確認

- ドライバインストール後は必ず Zaurus の再起動を行ってください。再起動を行わないと、本 CF カードが認識できない場合があります。

# ドライバのセットアップ

## ■ダイヤルアップ接続を開始するための設定をする

### 確認

■ 本章は、お買い上げ時に登録番号1(cid1)に登録されている、イー・モバイルが提供する、インターネット接続サービスの接続先(APN)「emb.ne.jp」を例に説明しております。

他のプロバイダをご利用の場合は、プロバイダが指定する接続先(APN)を手元に控え、22 ページ「接続先(APN)を追加・変更する」を参照して設定を行って下さい。

※ パケット通信を行う際に必要な接続先(APN)の設定を行います。

パケット通信の接続先には、通常の電話番号は使用しません。

あらかじめ接続先毎に、CF カードに APN(Access Point Name)と呼ばれる接続先名を登録し、その登録番号(cid)を接続先電話番号欄に指定して接続します。

本 CF カードを使ってダイヤルアップ接続を開始するための具体的な設定例について説明します。

1. 本 CF カードが Zaurus に接続された状態で、「設定」タブをタッチします。  
設定画面に切り替わります。

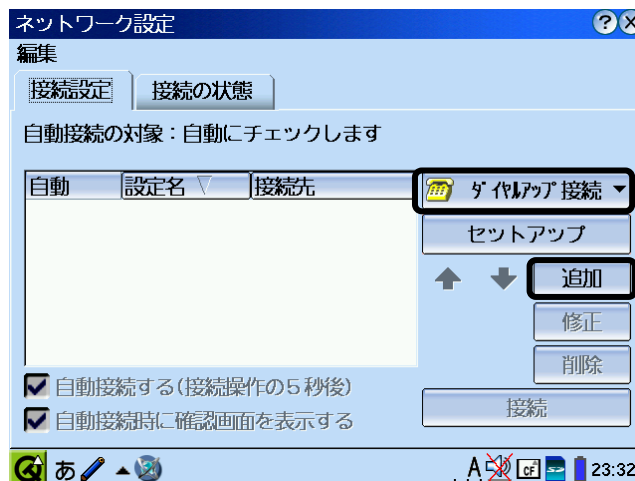


# ドライバのセットアップ

2. 「ネットワーク設定」をタッチします。  
ネットワーク設定画面が表示されます。

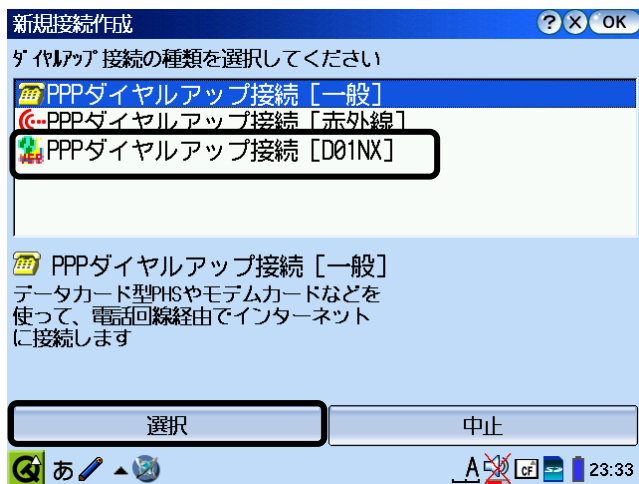


3. 「ダイヤルアップ接続」になっていることを確認し、「追加」をタッチします。  
新規接続作成画面が表示されます。

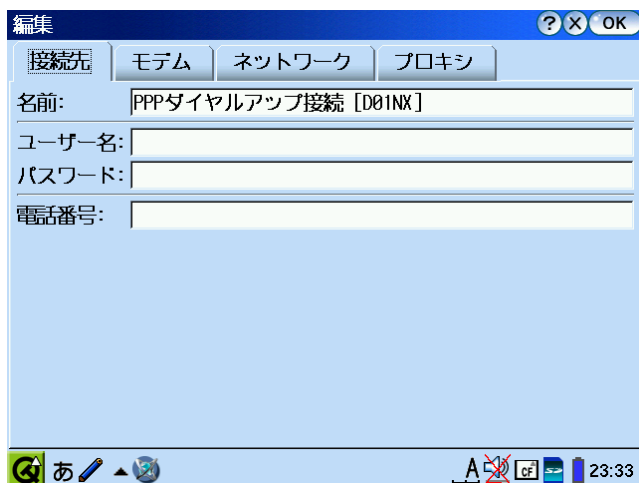


# ドライバのセットアップ

- 「PPP ダイアルアップ接続[D01NX]」を選択して、「選択」をタッチします。



- 編集画面が表示されます。



## ドライバのセットアップ

6. ダイアログボックスに、本 CF カードに設定した接続先 (APN) の登録番号 (cid) を元に、電話番号を入力し、「OK」をタッチします。
- パケット通信を行うには接続先 (APN) の設定をする必要があります。パケット通信の接続先には、通常の電話番号は使用しません。あらかじめ接続先ごとに本 CF カードに APN (Access Point Name) と呼ばれる接続先名を登録して、その登録番号 (cid) を接続先電話番号として接続を行います。(お買い上げ時、登録番号 1 (cid1) には、イー・モバイルが提供するインターネット接続サービスの接続先 (APN) 「emb.ne.jp」が本 CF カードに登録されています。ここでは、イー・モバイルが提供するインターネット接続サービスの接続先を例に記述しております。)

ユーザー名	em
パスワード	em
DNS サーバーアドレス	指定無し
IP アドレス	指定無し

- ※ 登録番号 (cid) に設定した接続先 (APN) に接続する場合の電話番号は以下の形式で入力します。
- ※ 他プロバイダに接続するための APN を予め設定済みの場合は設定時に選択した cid を入力して下さい。

「\*99\*\*\*cid 番号#」

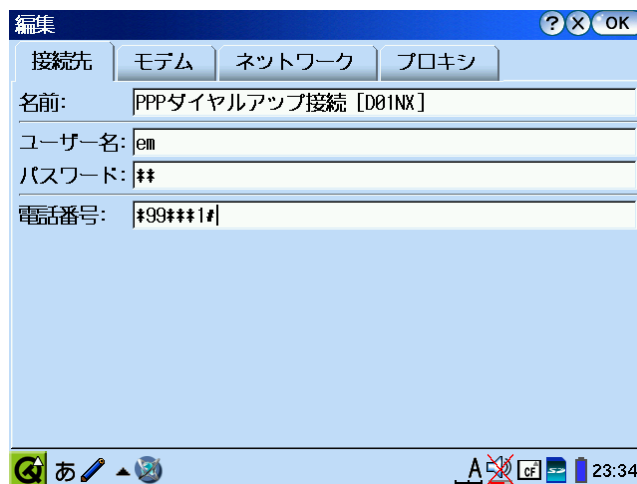
(例)イー・モバイルが提供するインターネット接続サービスの接続先 (APN) 「emb.ne.jp」に接続する場合の電話番号

「\*99\*\*\*1#」

ユーザー名、パスワード設定画面が表示されます。

ユーザー名 : em

パスワード : em を入力します。

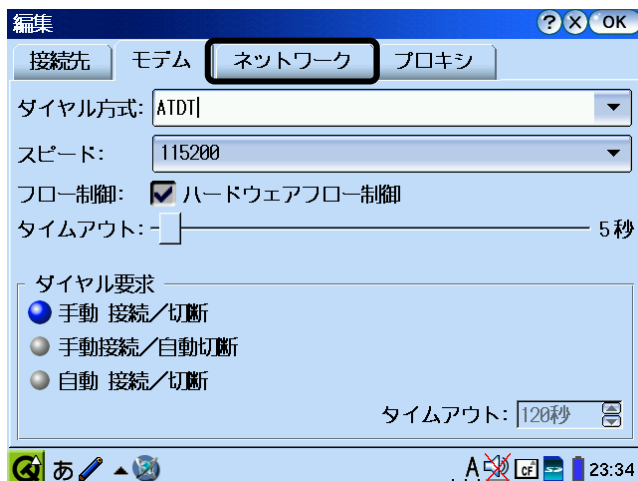


# ドライバのセットアップ

7. インターネットアカウントのログオン情報(ユーザー名、パスワード)を入力し、「モデム」タブをタッチします。



8. ここでは、設定の必要はありませんが、以下の画面の通りになっていることを確認してください。次に「ネットワーク」タブをタッチします。

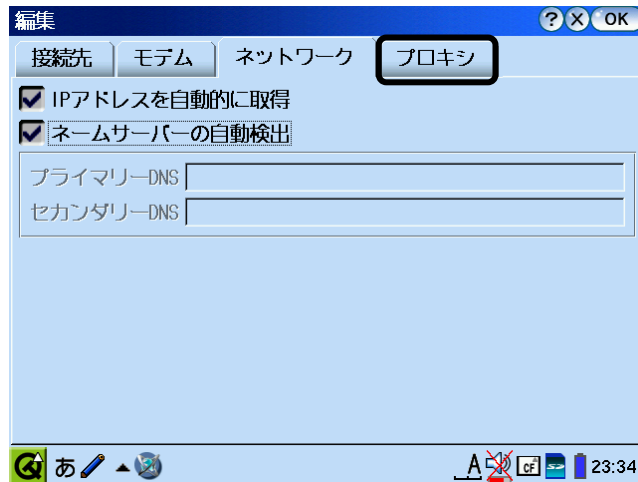




# ドライバのセットアップ

9. ここでは、設定の必要はありませんが、以下の画面の通りになっていることを確認してください。次に「プロキシ」タブをタッチします。

※「ネットワーク」の設定は、契約したプロバイダによってそれぞれ違います。プロバイダの指示に従って設定をしてください。

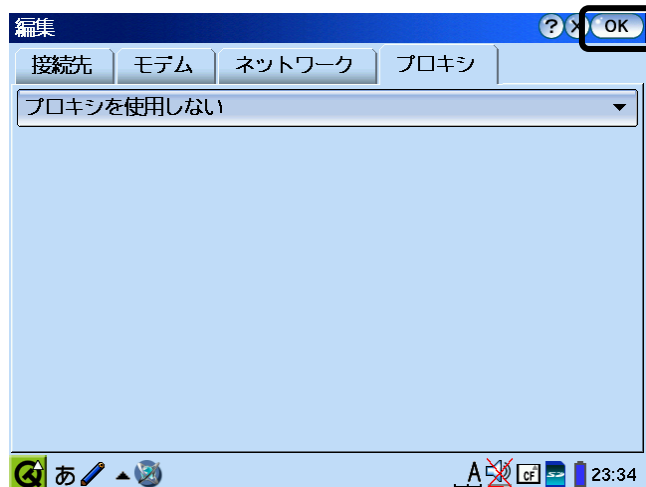


## 確認

- プロバイダからアドレスが指定されていない場合や接続が出来ない場合は、「IP アドレスを自動的に取得」を指定してください。

10. ここでは、設定の必要はありませんが、以下の画面の通りになっていることを確認してください。確認が終わったら、「OK」をタッチします。ネットワーク設定画面に戻ります。

※「プロキシ」の設定は、契約したプロバイダによってそれぞれ違います。プロバイダの指示に従って設定をしてください。



# ドライバのセットアップ

## ■ 接続する(例: インターネットに接続する)

1. 本 CF カードが Zaurus に接続された状態で、「設定」タブをタッチします。  
設定画面に切り替わります。

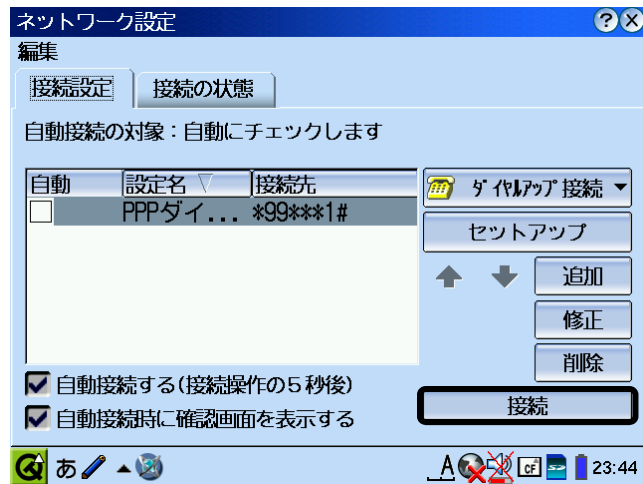


2. 「ネットワーク設定」をタッチします。  
ネットワーク設定画面が表示されます。



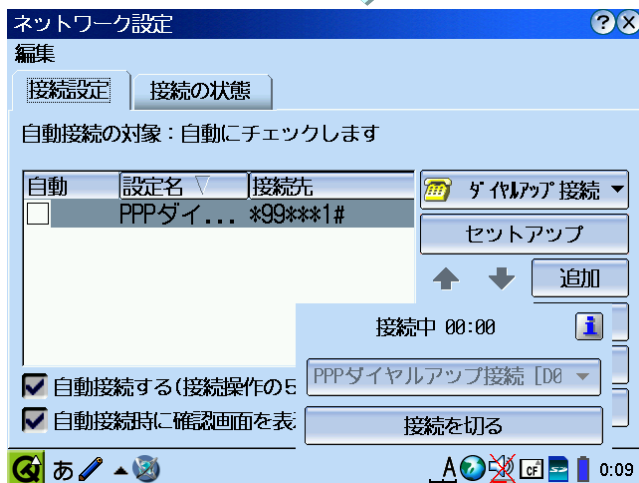
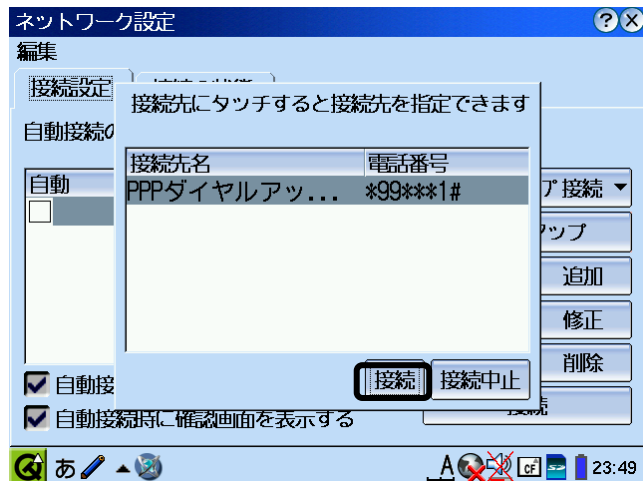
# ドライバのセットアップ

3. 「接続」をタッチすると、接続画面が表示されます。



# ドライバのセットアップ

4. 「接続」をタッチします。  
ダイヤルアップを開始します。  
接続中の表示がされ、本 CF カードの MODE LED が点灯したら接続完了です。



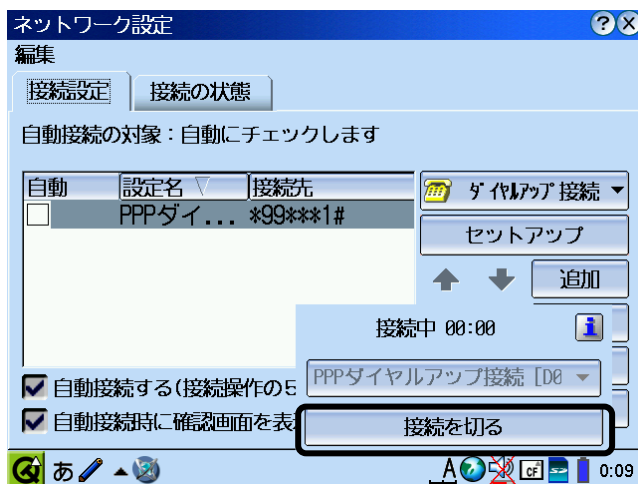
## 確認

- 「接続中」となってから、実際に接続開始するまでに 5 秒程度かかります。  
本 CF カードのモードランプで接続状態を確認してください。

# ドライバのセットアップ

## ■ 接続を終了する

1. 接続を終了するには「接続を切る」をタッチします。



## 確認

- 圏外や電波の弱い場所で切断をすると、切断が完了するまでに 30 秒程度かかる場合があります。(画面上は「接続されていません」になります。)

# ドライバのセットアップ

## ■カードを取り外す

1. 本 CF カードがパケット通信中でないことを確認し、「CF」アイコンをタッチし、「カード取り出し」をタッチしてください。



2. 本 CF カードの電源が OFF になったことを確認したら、本 CF カードを取り外してください。

### 確認

- 本 CF カードは Zaurus に挿入すると通信していなくても電力を消費します。通信しないときは、できるだけ本 CF カードを Zaurus から取り外してください。

### 注意



- 「カード取り出し」をせずに本 CF カードを Zaurus から取り外すと、故障の原因となります。取り外しの際は、かならず通信を終了した後、「カード取り出し」を行ってから本 CF カードを Zaurus から取り外してください。
- 本 CF カードが通信中に電源 OFF やリセットを行ったり、カードを取り外したりすると Zaurus の動作が不安定になる場合がございます。

# ドライバのセットアップ

## ■ 接続先 (APN) を追加・変更する

### 確認

- イー・モバイルが提供するインターネットサービス以外のプロバイダをご利用になる場合に本章の手順に従い、接続先 (APN) を設定してください。  
またイー・モバイルが提供するインターネットサービスの接続先を変更してしまった後で設定を元に戻したい場合なども再設定してください。

- ・ 本 CF カード付属の CD-ROM にありますユーティリティソフトウェアを使用し、Windows パソコンから、APN 設定を行ってください。※本 CF カード付属の取扱説明書 (54 ページ) を参照。

## ドライバのセットアップ

### ■ 電話番号を確認する

#### 確認

- 電話番号を確認するには、ターミナルウィンドウから AT コマンドを入力します。
- あらかじめ、EM chip(USIM カード)が装着されていることを確認してください。
- 電話番号を確認するためには、「PIN コード認証なし」に設定されている必要があります。PIN コード認証設定を行った機器について、「PIN コード認証設定なし」に設定してから行ってください。  
またイー・モバイルが提供するインターネットサービスの接続先を変更してしまった後で設定を元に戻したい場合なども本手順にて再設定してください。

- ・ 本 CF カード付属の CD-ROM にありますユーティリティソフトウェアを使用し、Windows パソコンから、電話番号を確認してください。※本 CF カード付属の取扱説明書(57 ページ)を参照。



# アンインストール

## ■ドライバを削除する

1. Zaurus の画面の「設定」タブをタッチし、設定画面を表示します。

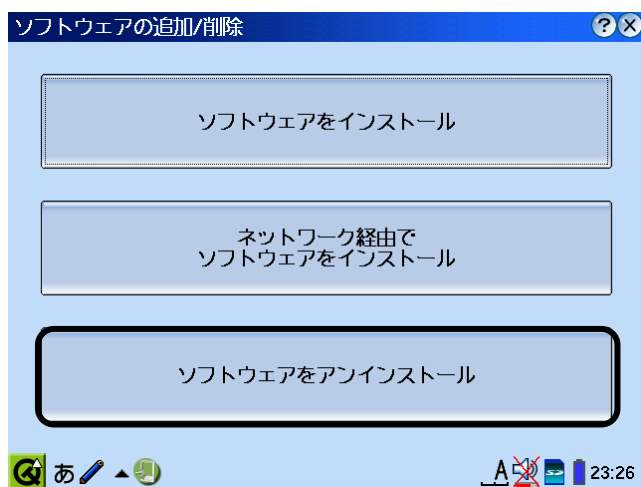


2. 設定画面の「ソフトウェアの追加/削除」をタッチします。



# アンインストール

3. ソフトウェアの追加/削除画面で「ソフトウェアをアンインストール」をタッチします。



4. ソフトウェア アンインストーラー画面で「アンインストール」をタッチします。

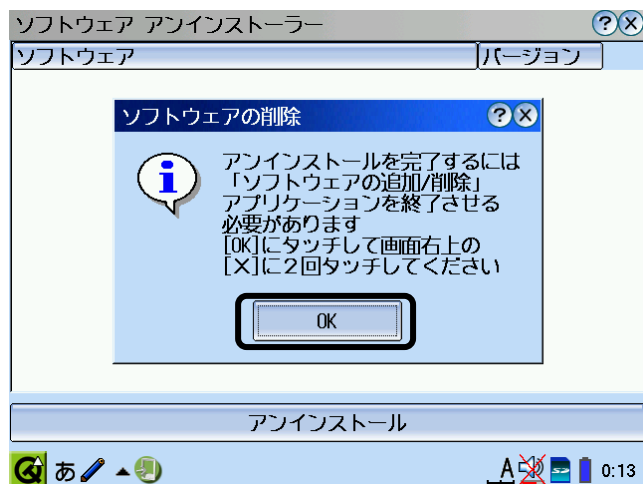


5. 「はい」をタッチすると、アンインストールを開始します。



# アンインストール

6. アンインストールが完了すると以下の画面が表示されます。「OK」をタッチして、画面の指示に従ってください。



# 確認してください

## ■本 CF カードが動作しない場合の確認事項

本 CF カードが正常に動作しない場合は、まず以下の項目を確認してください。確認しても動作しない場合は、ご契約先の問い合わせ窓口までお問い合わせください。

症 状	確認事項
本 CF カードを差し込んでも Zaurus が全く反応しない	<ul style="list-style-type: none"> <li>■本 CF カードが正しく接続されていない可能性があります。カードをもう一度、奥までしっかりと差し込んでください。</li> <li>■本 CF カードのドライバが正常に機能していない可能性があります。本 CF カードのドライバが正しくセットされていることを確認の上、本 CF カードを差し込んでください。(→6 ページ 13 参照)</li> <li>■本 CF カードのランプがどちらも消灯している場合、カードへの電源が供給されていない可能性があるため、カードを取り出し、再度装着し直してください。</li> </ul>
本 CF カードを Zaurus に認識させたのに通信ソフトから使えない	<ul style="list-style-type: none"> <li>■本 CF カードが Zaurus に正しく認識されているか確認してください。(→6 ページ 13 参照) 確認後、手順に従って各項目を確認してください。</li> </ul>
通信時、つながるとすぐきれてしまう	<ul style="list-style-type: none"> <li>■ネットワーク・プロキシの設定を確認してください。</li> <li>■接続先が混み合っている可能性があります。しばらくしてからもう一度発信してください。</li> </ul>
通信が安定しない	<ul style="list-style-type: none"> <li>■電波の状態や回線の状態が悪いことがあります。本 CF カードのアンテナマーク側ランプが安定して緑点灯していることを確認してください。</li> <li>■同ランプが緑点滅している場合は、電波の届きにくい場所である可能性がありますので、安定して点灯する場所に移動してください。</li> </ul>
通信していないのに電力を消費する	<ul style="list-style-type: none"> <li>■本 CF カードは Zaurus に挿入すると通信をしていなくても、電力を消費します。通信をしない時は、できるだけ本 CF カードを Zaurus より取り外してください。</li> </ul>
接続を開始後、「Initializing modem」から変化しない。	<ul style="list-style-type: none"> <li>■電波状態や回線の状態が悪い可能性があります。中断後、本 CF カードのアンテナマーク側ランプが安定して点灯する場所に移動して使用してください。</li> <li>■ダイヤルアップに失敗した可能性があります。中断後、もう一度発信してください。</li> </ul>

## 確認してください

症 状	確認事項
通信できない	<ul style="list-style-type: none"> <li>■ 本 CF カードに EM chip (USIM カード) が正しく装着されていないと接続できません。いったん本 CF カードを Zaurus から取り外して EM chip (USIM カード) が正しく装着されているかご確認ください。</li> <li>■ EM chip (USIM カード) が「PIN 認証あり」に設定されている可能性があります。PIN コード認証してから発信をしてください。</li> <li>■ EM chip (USIM カード) が PIN ロック状態の可能性があります。お問い合わせ先より PIN ロック解除コードを確認し、PIN ロック解除コードを用いて PIN ロック状態を解除してから発信をしてください。</li> <li>■ EM chip (USIM カード) が完全ロック状態の可能性があります。お問い合わせ先にご連絡ください。</li> <li>■ 別のモデムが認識されている可能性があります。「設定」「ネットワーク設定」を開き、設定を確認してください。</li> <li>■ 接続先 (APN) 設定、ユーザー名、パスワードなどの英数字の入力間違い、前後の余分なスペース (空白) などが入力されていないかもご確認ください。</li> <li>■ お近くの基地局で使える回線がすべて他のユーザーに使用されていると利用できない場合があります。しばらくしてから再度発信してください。</li> </ul>
通信速度が遅く感じる	<ul style="list-style-type: none"> <li>■ 電波の状態や回線の状態が悪いことがあります。本 CF カードのアンテナマーク側ランプが安定して緑点灯していることを確認してください。</li> </ul>
ダイヤルアップなどの通信ソフトがうまく動かない	<ul style="list-style-type: none"> <li>■ 途中まで動作する場合、あるいは一部の機能は動作するが全体としてうまく動作しない場合、通信ソフトの設定が不適切な可能性があります。通信ソフトの設定内容を確認してください。</li> <li>■ カードを取り出し、再度装着し直してください。</li> <li>■ Zaurus の電池を確認してください。電池が少なくなると動作が不安定になることがあります。電池の残量が少ない場合は新しい電池に交換するか、Zaurus に付属の AC アダプタを使って動かしてください。</li> </ul>

## お問い合わせ先

本 CF カードに関する技術的なお問い合わせ、または修理を依頼される場合は、ご契約先お問い合わせ窓口までご相談ください。

### 〈 お問い合わせ先 〉

#### イー・モバイル カスタマーセンター



0120-736-157

受付時間 9:00~21:00 (年中無休)

ホームページ <http://emobile.jp/>



発売元：イーモバイル株式会社  
製造元：株式会社ネットインデックス  
発行年月：2008年 1月 第1版