

かんたんセットアップマニュアル

このたびは D01NX (以降、本 CF カードと呼びます) をお買い上げいただき、誠にありがとうございます。
 本 CF カードを正しくご利用頂くために、はじめにこのかんたんセットアップマニュアルの内容をよくお読みください。
 また、本マニュアルの他に、取扱説明書もございます。取扱説明書には本 CF カードについての安全上の注意、各部の説明、セットアップ手順、ユーティリティの説明、困ったときに読んで頂く内容等が詳しく記載されております。
 本マニュアルとあわせてお読みください。

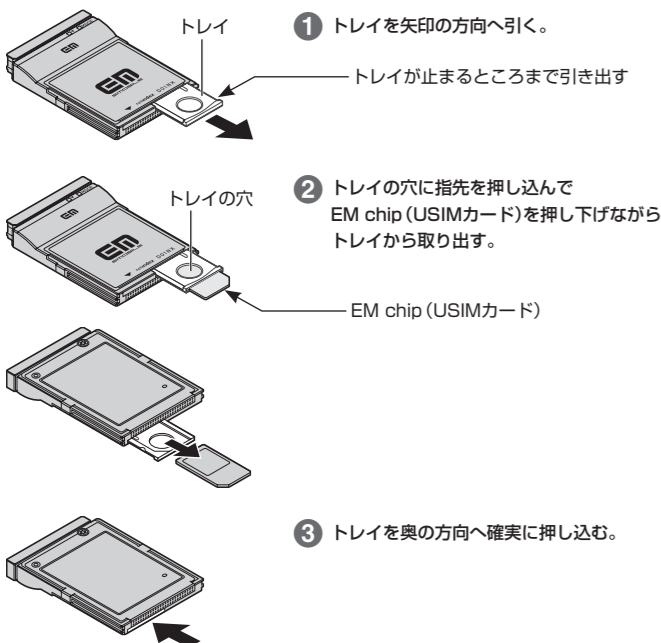
使用上のご注意

お取り扱いについて

- 本CFカードは防水仕様ではありません。浴室や加湿器のそばといった多湿環境下では使用しないでください。また洗濯機などでは洗わないでください。故障の原因が水濡れであると判明した場合、保証の対象外となります。
- 本CFカードは次のような極端な温度環境での使用を避けてください。
 - ・直射日光の当たる場所、暖房設備やボイラーなどの近く。
 - ・製氷倉庫など、特に温度が下がる場所。
- 本CFカードをエアコンの吹出口の近くなどで使用しないでください。温度が急激に変化することにより結露が発生して、故障の原因となります。
- 本CFカードを濡った衣類のポケットに入れて持ち運ばないでください。衣類のポケットにこもる汗などの湿気が故障の原因となります。
- 本CFカードをテレビ、ラジオ、携帯電話機など電磁波が発生する物の近くで使用しないでください。お互いに影響を受ける場合がありますので、なるべく離れて使用してください。
- 本CFカードを落としたり強い衝撃を与えたり曲げたりしないでください。落としたり、重い物の下敷きにしたり、変な持ち方をして曲げるなど無理な力を加えないでください。故障の原因となります。この場合、保証の対象外となります。
- 本CFカードを移動するときは、パソコンから取り外してください。パソコンに挿入したまま持ち運びをすると、コネクタなどに誤って衝撃がかかり、故障の原因となります。
- 本CFカードはほこりや湿気の少ない場所に保管してください。故障の原因となります。
- 本CFカードを使用しないときは、付属のケースに入れて保管してください。ほこりなどにより本CFカードの端子が汚れると、パソコンと接続できないことがあります。
- 本CFカードが汚れたり水滴がついたりしたときは、乾いた柔らかい布で拭き取ってください。アルコール、ベンジン、シンナーなどの薬品や、化学雑巾の使用は、端末の表面を傷めるおそれがありますので、使用しないでください。また、水洗いはしないでください。
- 本CFカードが使用中に熱くなることがありますが、手で触れることのできる温度であれば異常ではありません。そのままお使いください。ただし、長時間触れたまま使用していると低温やけどになる恐れがあります。取り外すときに熱い場合は、本CFカードの側面を持って取り外してください。
- 本CFカードをパソコンに挿入するときは、正しい方向に無理なく挿入してください。逆方向に挿入、または違和感がある状態で挿入すると、故障の原因となります。
- パソコンの電池残量が不足していないことを確認して使用してください。
- 電池が不足していると動作が不安定になります。充電するなどして使用してください。
- 本CFカードをクレジットカードなどに近づけないでください。クレジットカードなどの磁気カードのデータが消えるおそれがあります。
- 本CFカードをパソコンのスロットに挿入したまま長期間保存しないでください。
- 万一、本CFカードから異常な発熱や発煙、異臭が生じた場合は、ただちにご使用のパソコンから取り外してください。お客さまによる修理は危険ですので、絶対におやめください。
- 本CFカードをPCカードアダプタで使用する場合、アダプタのみをPCカードスロットに残した状態で、カードの抜き差しは行わないでください。破損の原因になります。

EM chip (USIMカード)の使い方 (つづき)

EM chip (USIMカード)の取り外し方



- 注意**
- 無理に取り付けまたは取り外しを行おうとすると、EM chip (USIMカード) が壊れることがありますのでご注意ください。
 - EM chip (USIMカード) の取り付け、または取り外しを行うときは、ICチップ部分に触れたり、傷をつけたりしないようにご注意ください。
 - EM chip (USIMカード) を取り出したときは、紛失しないようにご注意ください。
 - トレイをあまり強く引くと抜ける場合がありますので、ご注意ください。

PINコードについて

EM chip (USIMカード) には、「PINコード」と言われる暗証番号を設定することができます。
 この暗証番号は、EM chip (USIMカード) のPIN認証設定を「PIN認証あり」にした際に入力する必要があります。
 お買い上げ時のEM chip (USIMカード) は、「PIN認証なし」、PINコード「9999」に設定されています。
 PIN認証設定およびPINコードの変更は、付属のD01NXユーティリティを使用して変更することができます。

PINロック解除コードについて

PINコードの入力を3回連続して間違った場合、現在のPINコードが無効となり、入力が受け付けられなくなります (PINロック状態)。この場合、PINロック解除コード (PUKコード) を入力しPINロック状態を解除して、新しいPINコードを設定する必要があります。
 PINロック解除コードの入力が必要となった場合、ご契約先の問い合わせ窓口までご連絡ください。ご連絡を頂いた際は、契約者ご本人さまであることを確認させていただきますので、あらかじめご了承ください。

- 注意**
- PINロック解除コードの入力を10回連続して間違った場合、PINロック解除コード (PUKコード) が無効となり、入力が受け付けられなくなります (完全ロック状態)。完全ロック状態となった場合は、所定の手続きが必要となります。ご契約先の問い合わせ窓口までご連絡ください。
 - PINコードはメモをとるなどして、お忘れにならないようご注意ください。
 - D01NXユーティリティを使用せずに、手でセットアップされた場合は、PINコード認証設定やPINコードの変更を行うことができません。また、PINコード認証ありに設定してある場合は、ダイヤルアップ接続ができません。設定を行った環境にて設定を変更し、ダイヤルアップ接続を行ってください。

梱包品の確認

お買い上げいただいたパッケージには、次のものが入っていますので、お使いになる前に確認してください。万一、不足しているものがあった場合は、お買い上げの販売窓口にお問い合わせください。

- D01NX本体 1個
- PCカードアダプタ 1個
- D01NX用CD-ROM 1枚
- 取扱説明書 1冊
- 保証書 1枚
- かんたんセットアップマニュアル (本書) 1枚
- 外部アンテナ 1本
- 外部アンテナホルダー 1個
- キャリングケース 1個

- 確認**
- D01NX用CD-ROM内には、次のものが入っております。お使いのパソコンに合わせてご使用ください。
 - ◆パソコン用ユーティリティ関連
 - ・Windows 2000/XP/Vista用 Setup Tool
 - ・Windows 2000/XP/Vista用ユーティリティソフト
 - ◆その他
 - ・ATコマンドリファレンス
 - ・Acrobat Reader
 - ・取扱説明書
 - ソフトウェアの仕様は、予告なく変更する場合があります。インストールする前に、最新のソフトウェアに関する情報をお問い合わせ先ホームページでご確認ください。

セットアップの流れ

本CFカードを使ってデータ通信を行うには、付属D01NX用CD-ROMのSetup Toolを使用し、D01NXユーティリティおよびドライバをインストールする必要があります。

D01NXユーティリティの動作環境は次のとおりです。

- (1) 対応OS
- ・Windows 2000 Professional Service Pack 4以降 (日本語版)
 - ・Windows XP Professional/Home Edition Service Pack 1以降 (日本語版)
 - ・Windows Vista Home Basic/Home Premium/Business/Enterprise/Ultimate (日本語版)
- (2) 対応パーソナルコンピュータ
- ・本体 : 上記対応OSが正常に動作しているパーソナルコンピュータ
 - ・CPU : Intel Pentium/Celeronファミリ 1GHz相当以上
 - ・メモリ : 256MB (推奨512MB以上)
 - ・HDD : 650MB以上の空き容量
 - ・その他 : 256色以上表示可能な画面環境

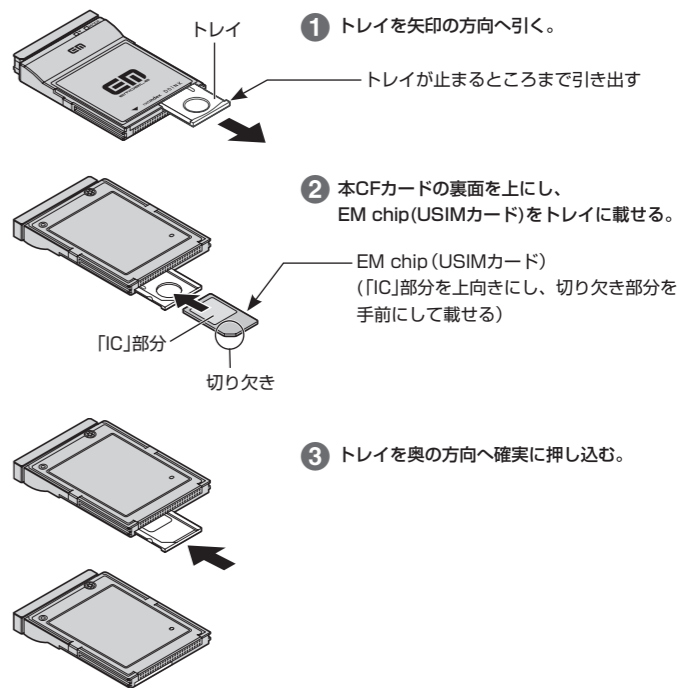
- 確認**
- ソフトウェアの仕様は、予告なく変更する場合があります。インストールする前に、最新のソフトウェアに関する情報をお問い合わせ先ホームページでご確認ください。

EM chip (USIMカード)の使い方

EM chip (USIMカード) は、電話番号等のお客さまの情報が入っているICカードです。本CFカードのご使用時には、はじめにEM chip (USIMカード) を本CFカードに取り付けてください。

- 注意**
- 本CFカードは、EM chip (USIMカード) を取り付けないと、一切の通信を行えません。

EM chip (USIMカード)の取り付け方



D01NXユーティリティによるセットアップ

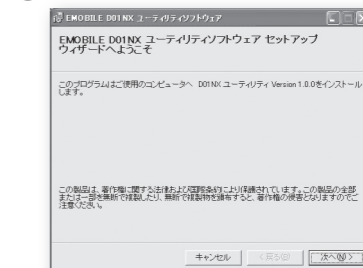
D01NXユーティリティのインストール

- 1 パソコンの電源を入れます。
- 2 OS起動後にパソコンに付属CD-ROMを挿入します。
- 3 自動的に下記のメニューが表示されるので「D01NXセットアップ (推奨)」をクリックしてください。
 D01NXユーティリティおよびドライバのインストールプログラムが起動します。
 ●インストールプログラムが自動的に起動されない場合は、マイコンピュータの画面などから、CD-ROMドライブをクリックし、「Setup.exe」をダブルクリックしてください。



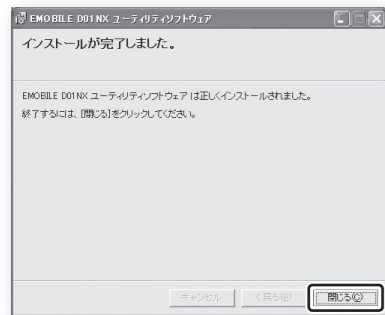
- 注意**
- インストールを行う場合は、管理者権限のユーザーでログインし、インストールしてください。
 - インストールが終了するまでは、本CFカードをパソコンに挿入しないでください。

- 4 ユーティリティのインストール画面が表示されますので、画面の指示に従ってください。



DO1NXユーティリティによるセットアップ (つづき)

- 5 ユーティリティのインストールが終了すると[インストールが完了しました。]画面が表示されます。「閉じる」ボタンをクリックし、インストールを終了します。

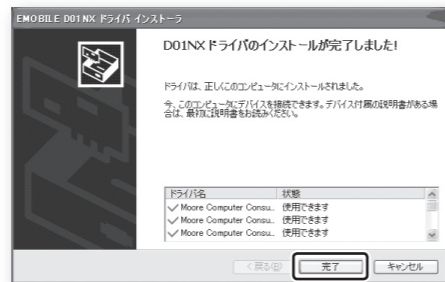


- 6 続いてドライバのインストール画面が表示されますので、「次へ」ボタンをクリックします。

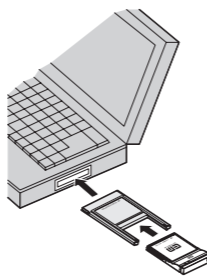


9

- 7 ドライバのインストールが終了すると次の画面が表示されます。「完了」ボタンをクリックし、インストールを終了します。



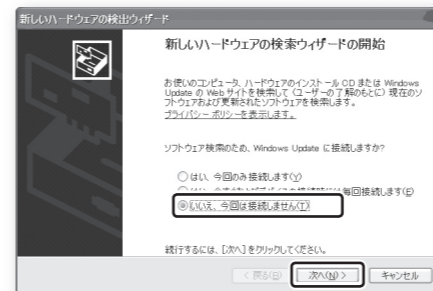
- 8 インストールが終了次第、EM chip (USIMカード)が本CFカードに挿入されていることを確認し、本CFカードをお使いのパソコンにセットしてください。自動的にカードの認識が開始されます。
 ※ PCカードスロットに挿入する場合は、本CFカードの表面を付属のPCカードアダプタの表面に合わせて確実に挿入した状態で、パソコンのPCカードスロットに挿入します。
 ※ CFカードスロットに挿入する場合は、付属のPCカードアダプタは必要ありません。



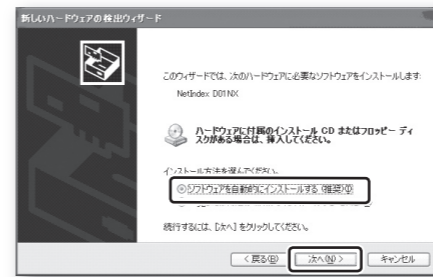
10

- 確認 ● お使いのパソコンにより、カードの自動認識の際に、以下の画面が表示される場合があります。その場合は、下記手順に従い、セットアップを行ってください。

- 9 [新しいハードウェアの検索ウィザードの開始]画面が表示されます。「はい、今回は接続しません」をチェックして「次へ」ボタンをクリックしてください。

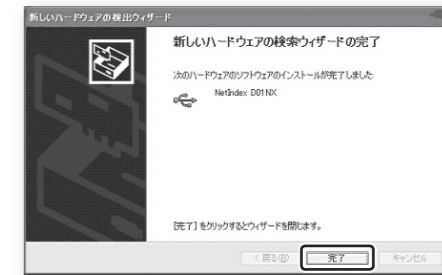


- 10 「ソフトウェアを自動的にインストールする(推奨)」にチェックし、「次へ」ボタンをクリックしてください。



11

- 11 インストールの完了画面が表示されますので、「完了」ボタンをクリックしてください。



- 12 続いて、モデム、およびシリアルポートのインストールが始まります。⑨から⑩の手順を3回繰り返してください。
 13 カードの認識が終了し、ユーティリティを起動すると、本CFカードを使用してデータ通信が可能となります。本CFカードの通信性能を最大限に活用するためには、お使いのパソコンの通信性能を最適化することを推奨いたします。引き続き下記の最適化手順を実行してください。

パケット通信最適化

本CFカードの通信性能を最大限に活用するためには、お使いのパソコンの通信設定を最適化する必要があります。次の手順で、パソコンの通信設定を最適化できます。(最適化を強く推奨)

- 1 パソコンに付属CD-ROMを挿入します。
- 2 自動的に下記のメニューが表示されるので「パケット通信最適化」ボタンをクリックしてください。最適化プログラムが起動します。(インストールプログラムが自動的に起動されない場合は、マイコンピュータの画面などから、CD-ROMドライブをクリックし、「Setup.exe」をダブルクリックしてください。)

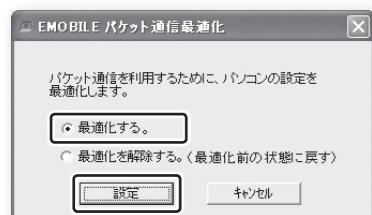


12

左下へつづく

DO1NXユーティリティによるセットアップ (つづき)

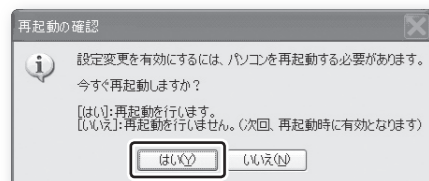
- 3 「最適化する。」をチェックし、「設定」ボタンをクリックします。



- 4 設定終了後、次の画面が表示されますので、「OK」ボタンをクリックします。



- 5 設定を有効にするには、お使いのパソコンを再起動する必要がありますので、次の画面が表示されましたら、「はい」ボタンをクリックします。



13

- 6 パソコンが再起動され、設定が有効になります。これでDO1NXのセットアップが完了しました。ユーティリティの起動方法やユーティリティを使用したインターネット接続方法については、14ページ「ユーティリティを使用して接続する」を参照してください。

ユーティリティを使用して接続する

DO1NXユーティリティを使用することでデータ通信を行うことができます。ここでは、DO1NXユーティリティを使用した接続方法について説明します。

- 確認 ● ここに記載されていない機能については、16ページ「ヘルプ表示について」を参照し、ヘルプファイルを開き確認してください。

DO1NXユーティリティを起動する

ユーティリティをインストール後、お使いのパソコンのデスクトップ画面に、下記ショートカットアイコンが作成されています。下記ショートカットアイコンをダブルクリックすることでユーティリティが起動し、メイン画面が表示されます。

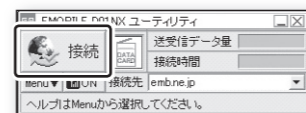


- 確認 ● ユーティリティ初回起動時(インストール直後)、「DO1NX ユーティリティ APN設定の同期」画面が表示されます。そのまま「設定」ボタンをクリックして次の画面へ進み、「OK」ボタンをクリックして設定を行ってください。

接続する

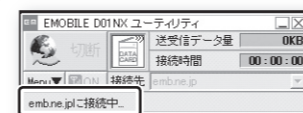
パケット通信を行い、インターネットなどに接続するには接続先(APN)の設定をする必要があります。パケット通信の接続先には、通常の電話番号は使用致しません。あらかじめ接続先ごとに本CFカードにAPN (Access Point Name) と呼ばれる接続先名を登録して、その登録番号 (cid) を接続先電話番号として接続を行います。お買い上げ時、登録番号 1 (cid1) には、イー・モバイルが提供するインターネット接続サービスの接続先「emb.ne.jp」が本CFカードに登録されています。接続先として本サービスを使用する場合は、「接続」ボタンをクリックすることで、接続を開始します。(インターネットに接続する場合は、接続が開始されてからパソコンのブラウザを起動してください。)

- 1 「接続」ボタンをクリックします。

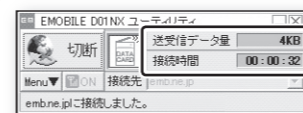


14

- 2 接続中の表示がされます。

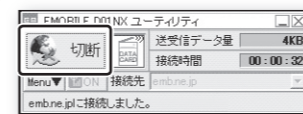


- 3 接続が完了すると、「送受信データ量」「接続時間」が更新されていきます。

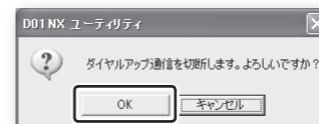


接続を終了する

- 1 「切断」ボタンをクリックします。



- 2 確認画面が表示されますので、「OK」をクリックし、接続を終了します。



ユーティリティの終了

ユーティリティのメイン画面の右上の「閉じる」ボタン(Xボタン)をクリックしてください。終了の確認メッセージが表示されます。確認メッセージに従いユーティリティを終了します。

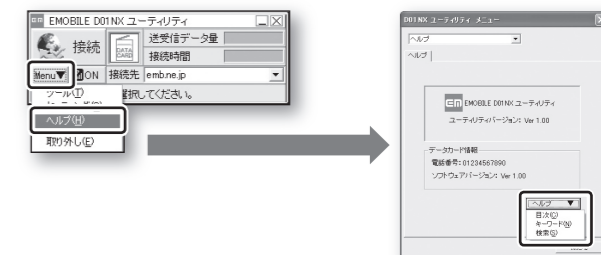
15

ユーティリティの使い方困ったら

ヘルプ表示について

ユーティリティの詳細な機能の説明、使用方法が記述されているヘルプファイルを表示します。ユーティリティをご使用の際に使い方において不明点がありましたら、まずはヘルプファイルをご確認ください。ヘルプファイルは次の手順で表示します。


- 1 メイン画面の「Menu」ボタンをクリックします。
- 2 Menuの項目が表示されますので、「ヘルプ(H)」を選択しクリックします。ヘルプ画面が表示されます。ヘルプ画面の「ヘルプ ▼」ボタンをクリックすると、メニューが表示されます。各項目を選択し、クリックすることで、ヘルプファイルが表示されます。



項目	内容
目次	ヘルプの目次画面を表示します。
キーワード	ヘルプのキーワード入力画面を表示します。
検索	ヘルプの検索画面を表示します。

お問い合わせ先

本CFカードに関する技術的なお問い合わせ、また、修理を依頼される場合は、ご契約先の問い合わせ窓口までご相談ください。

〈お問い合わせ先〉
 イー・モバイル カスタマーセンター
 0120-736-157
 受付時間 9:00~21:00 (年中無休)
 ホームページ <http://emobile.jp/>

16